



c/ Diputació 172 Entlo A. 08011 Barcelona.
Tel: 93-4120778 – Fax: 93-4120265

INTRODUCCIÓ

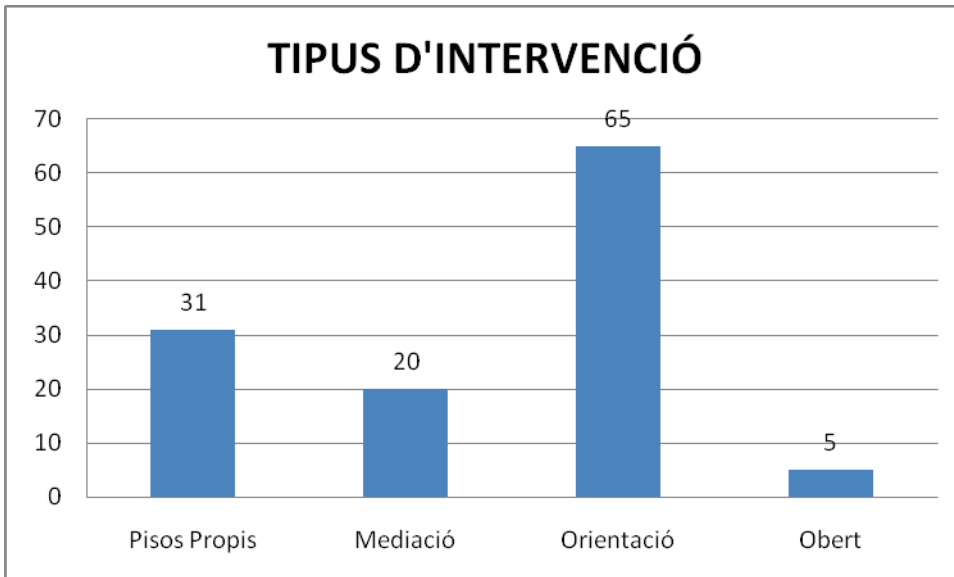
El programa d'inclusió residencial de Fundació Clariana, està vinculat als diferents programes locals EntreVeïns impulsats, gestionats i promoguts per la nostra entitat. Per tant forma part d'un projecte global que situa les seves actuacions sota la següent metodologia de intervenció global:

- Acollida
- Acompanyament
- Ajuda

Sota aquesta premissa el programa habitatge esdevé un recurs generat des de la Fundació per millorar i enfortir les dinàmiques d'acció social i comunitària desenvolupades en els diferents barris.

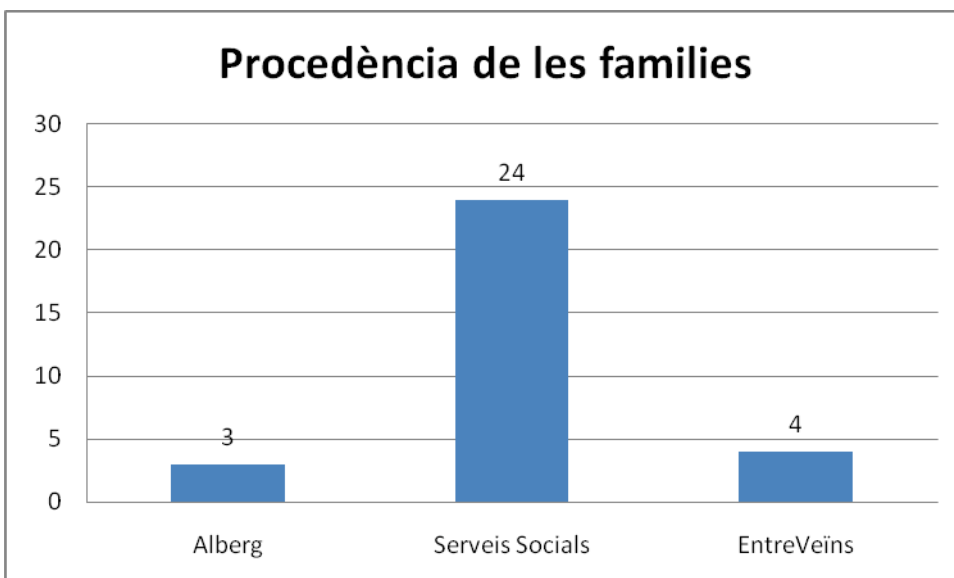
Durant 2007-2008 en matèria d'habitatge s'han atès un total de 121 persones (31 en pisos propis 90 en mediació y orientació), de les que 51 persones que s'han pogut beneficiar del nostre Programa d'habitatge, de manera directa y 65 més s'han acollit a orientació, per tal de resoldre de manera autònoma la seva situació, i cinc més que romanen oberts. Aquestes es corresponen amb un total de 58 Famílies, de les que 16 han estat acollides en pisos propis i 42 han estat treballades a partir de mediacions o orientacions.

c/ Diputació 172 Entlo A. 08011 Barcelona.
Tel: 93-4120778 – Fax: 93-4120265



PISOS PROPIS

PROCEDENCIA DE LES FAMÍLIES ACOLLIDES



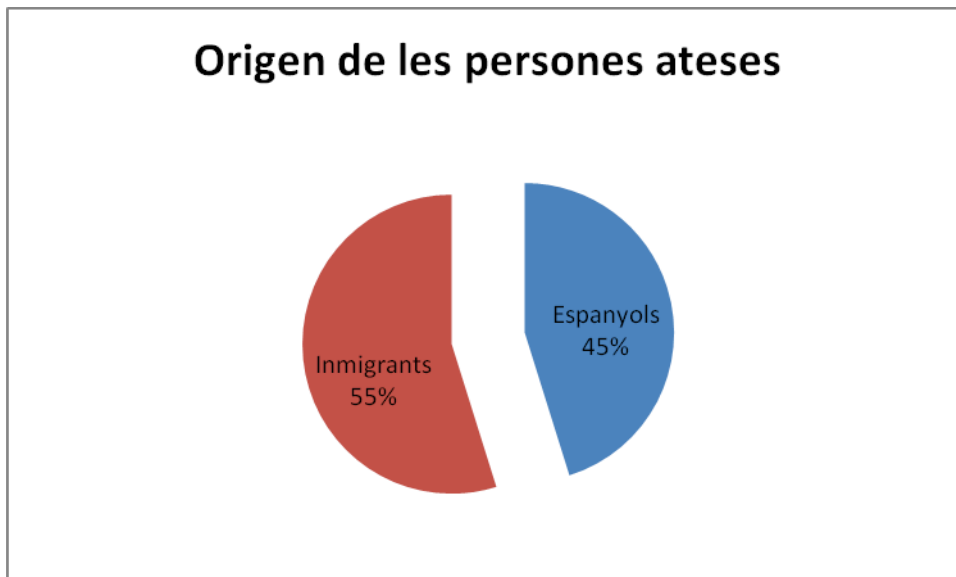
Com podem veure la majoria dels casos atesos han sigut, derivats de serveis socials. En aquest sentit, podem afirmar, que una ampla majoria s'han treballat

c/ Diputació 172 Entlo A. 08011 Barcelona.
Tel: 93-4120778 – Fax: 93-4120265

a partir de la col·laboració amb els organismes competents dels territoris on es treballa L'EntreVeïns (programa d'acció social impulsat i gestionat per Fundació Clariana).

D'altra banda, trobem que altres fonts de derivació han estat albergs municipals, i a través de la detecció de problemàtiques d'habitatge en el projecte social EntreVeïns.

PERFIL DE LES PERSONES ATESES

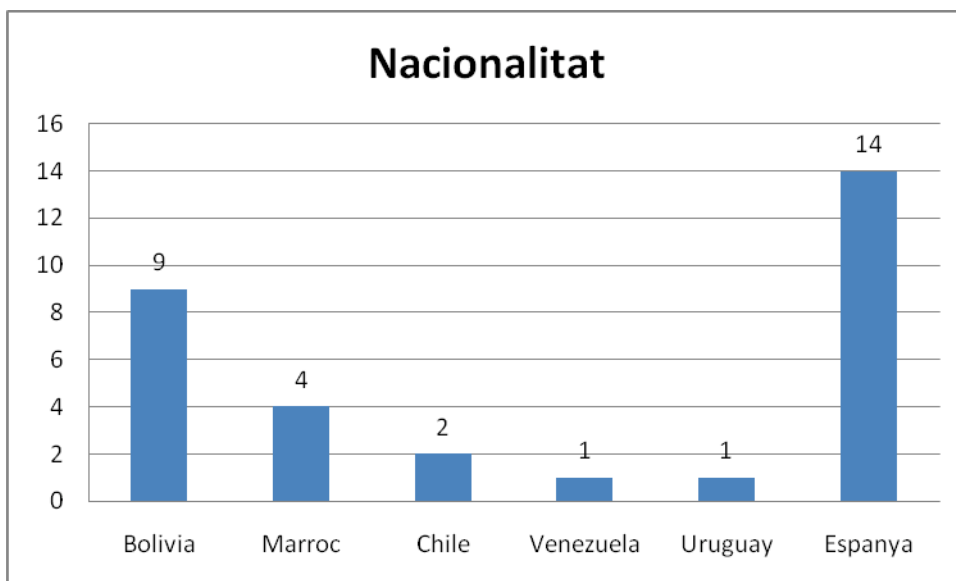


Com podem observar majoritàriament s'ha intervingut amb veïns d'origen nou vingut, tot i que, val a dir que s'ha incrementat notablement el número de persones i famílies d'origen espanyol, que ha passat de tres durant el primer període a 14, en el còmput global.

El fet d'intervenir tradicionalment, amb veïns d'origen nou vingut, es justifica amb el fet de que aquests usuaris acostumen a patir més vulnerabilitat social ja que la seva situació, es caracteritza per una feblesa de les seves xarxes socials, que fa que en certa mesura aquest sigui un col·lectiu prioritari degut a la manca d'alternatives.

c/ Diputació 172 Entlo A. 08011 Barcelona.
Tel: 93-4120778 – Fax: 93-4120265

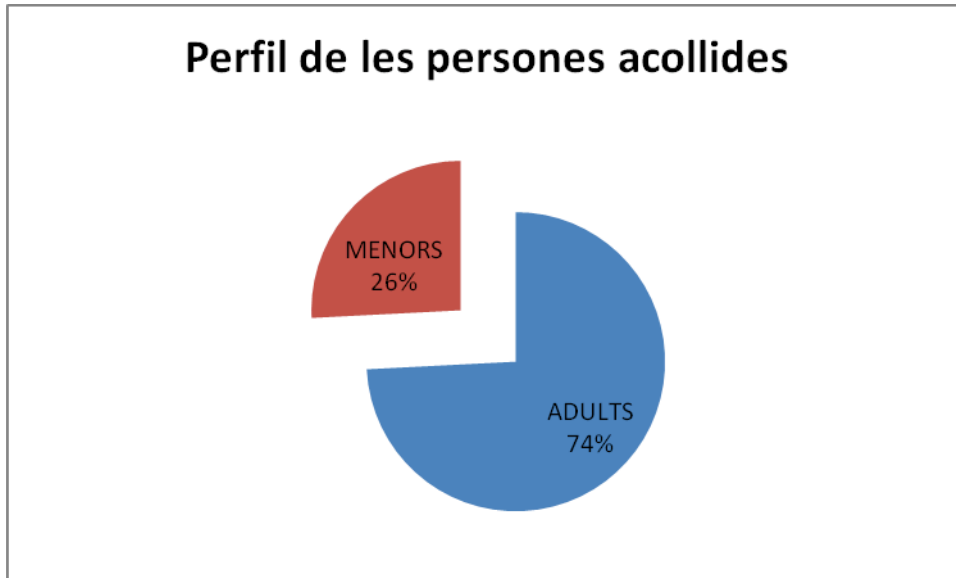
No obstant, el canvi en els models familiars, patits durant les últimes dècades, propis dels països desenvolupats (famílies fragmentades, recomposades, augment dels solitaris, reducció del nombre de membres en les famílies, incorporació de la dona al mercat de treball, precarietat laboral...) fa que el paper que tradicionalment ha tingut la família al nostre país, fonamentalment cohesionador en situació de crisi econòmica o de atur, no tingui el suficient pes per poder fer front a moments de crisi com el que estem vivint. Motiu pel que justifica aquest augment de persones d'origen espanyol o català, que requereix de suport en diferents àmbits, com el de l'habitatge.



Pel que fa a les nacionalitats, veiem com hi ha una majoria de persones acollides que ja no son d'origen Bolivià, com passava amb anterioritat. En aquest moment, es la segona nacionalitat mes important, però molt per darrere de la espanyola. Aquest augment de població autòctona, no es dona només en el cas de l'habitatge, sinó que es comú en la resta de programes de l'EntreVeïns, i trobaria la seva explicació, precisament, per una situació de major demanda i exigència, que juntament amb una constatada escassetat de

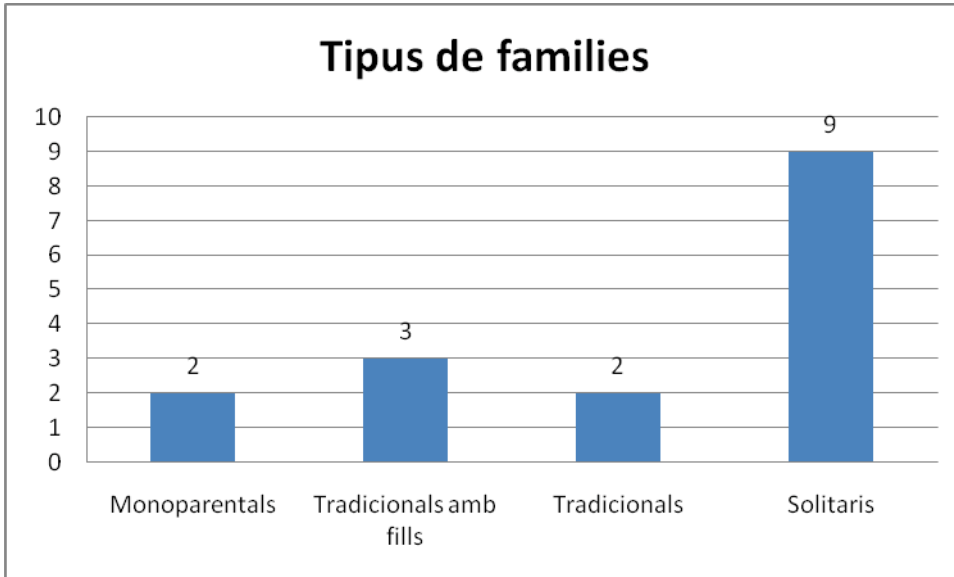
c/ Diputació 172 Entlo A. 08011 Barcelona.
Tel: 93-4120778 – Fax: 93-4120265

recursos, fa que les famílies autòctones ja no puguin resoldre els problemes de proximitat, que tradicionalment sí havien pogut gestionar en moments de crisi.



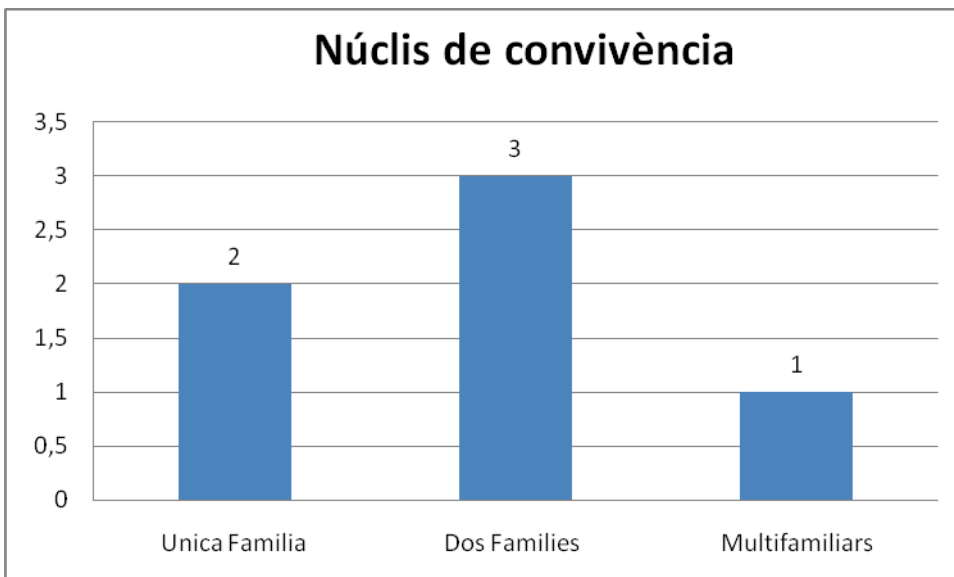
Pel que fa als perfils segons la edat, trobem que 23 de les persones que han entrat dins del programa d'inclusió residencial han estat adults, y vuit menors. No obstant cal destacar que la nostre prioritat sempre han estat els menors, en tant que població mes vulnerable, motiu pel que s'han prioritzat aquells casos on la presència de menors dificultava més l'accés a un habitatge. No obstant la naturalesa de "pis compartit", del propi programa i dels propis immobles, a afavorit la necessitat de combinar diferents perfils de famílies en tant que persones soles o famílies sense càrregues i famílies amb menors.

c/ Diputació 172 Entlo A. 08011 Barcelona.
Tel: 93-4120778 – Fax: 93-4120265



Com podem observar, 5 de les 16 famílies acollies tenien menors a càrrec complint amb l'objectiu de prioritzar aquesta mena de casos en el programa d'habitatge de Fundació Clariana. La resta son persones soles, o famílies conjugals sense càrregues, però en situacions extremes.

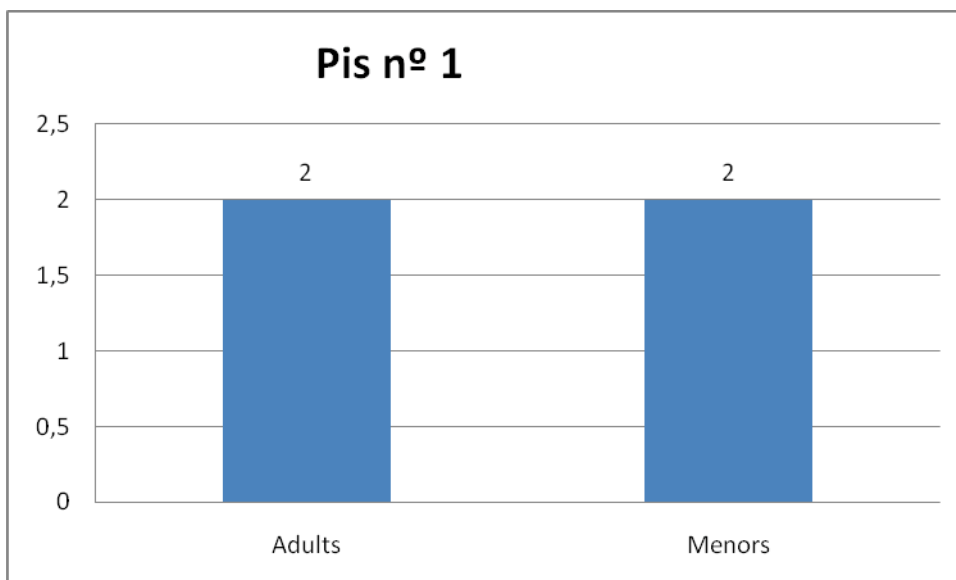
COMPOSICIÓ DELS PISOS



c/ Diputació 172 Entlo A. 08011 Barcelona.
Tel: 93-4120778 – Fax: 93-4120265

Pel que fa a la convivència en els pisos d'inclusió trobem que hi ha dos famílies residint en solitari, mentre que en la resta de processos hi ha diferents nuclis de convivència. Aquests fet es correspon amb els objectius plantejats en el programa, ja que una de les nostres premisses, era fomentar el fet de compartir per tal de facilitar l'accés a l'habitatge de les persones inquilines i l'aprofitament d'aquests immobles en les condicions més adequades.

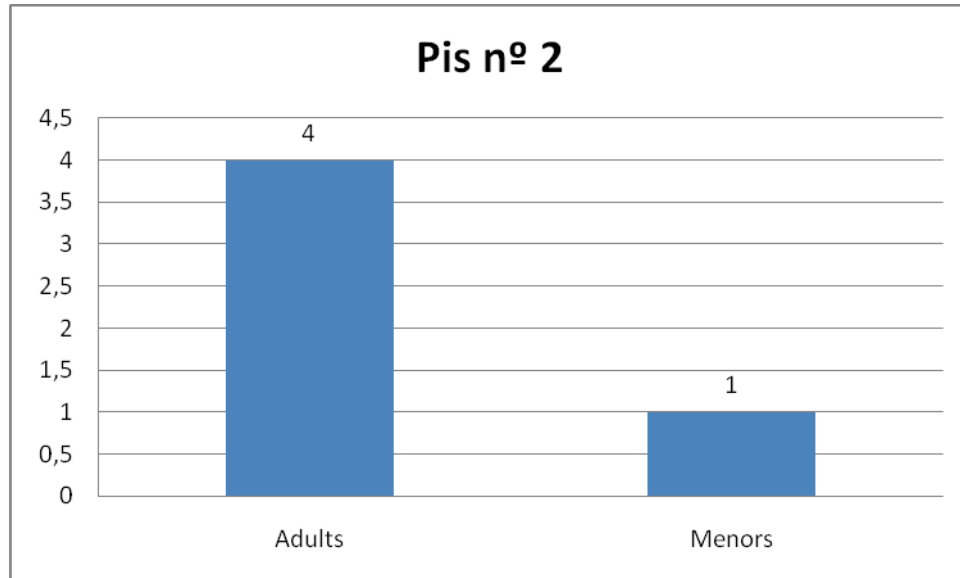
DETALL DELS HABITATGES



En aquest cas trobem una única família en el immoble i tal i com podem observar es tracta d'una família tradicional amb menors a càrrec. Aquest cas de família en solitari es pot justificar per les pròpies característiques del pis, ja que les dimensions del mateix impossibilitaven altres formules de convivència. A més cal destacar, que un dels objectius del programa, sobretot en el cas de famílies amb menors es afavorir l'estabilitat, motiu pel que no es va forçar la mobilitat d'aquesta família a un altre immoble mes adequat per poder establir nuclis de convivència múltiple, fins iniciar l'itinerari d'emancipació, moment en que es produirà una mobilitat definitiva. En aquest sentit podem dir, que

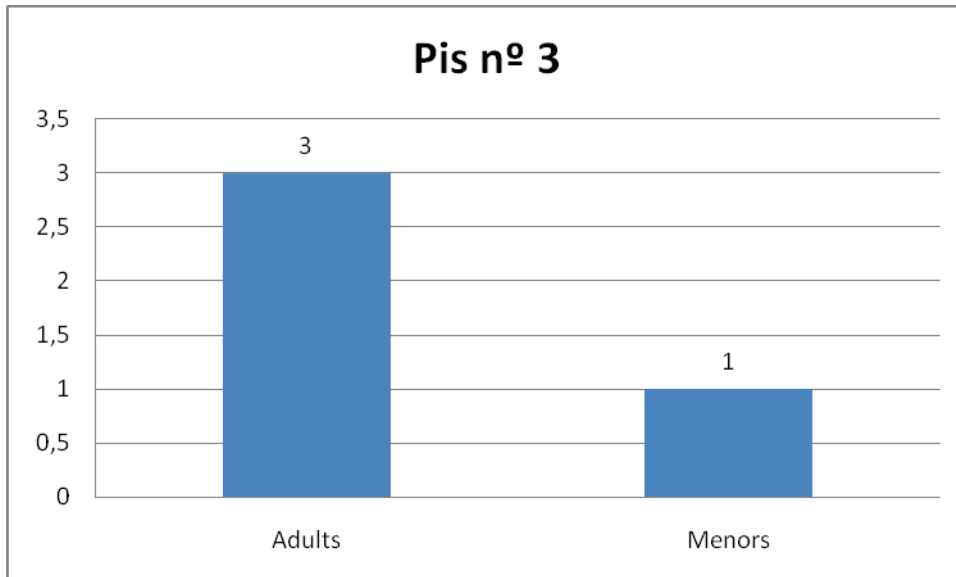
c/ Diputació 172 Entlo A. 08011 Barcelona.
Tel: 93-4120778 – Fax: 93-4120265

aquesta família ja es troba en les condicions adequades per poder iniciar el pla d'emancipació, ja que, ja es ja han aconseguit regularitzar la seva situació.



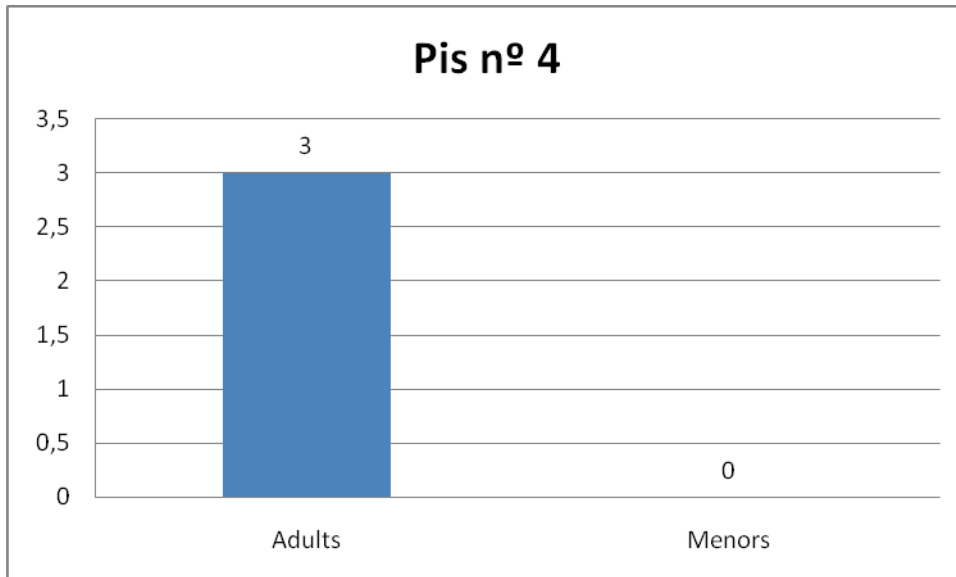
En aquest segon recurs es troben convivint 2 famílies tradicionals amb menors a càrrec, ja que en aquesta situació, tant per les característiques del pis com de les pròpies famílies es va permetre aquesta convivència. En aquest cas els 5 membres de la unitat de convivència ja han iniciat el procés d'emancipació que es preveu finalitzi cap a finals de any.

c/ Diputació 172 Entlo A. 08011 Barcelona.
Tel: 93-4120778 – Fax: 93-4120265

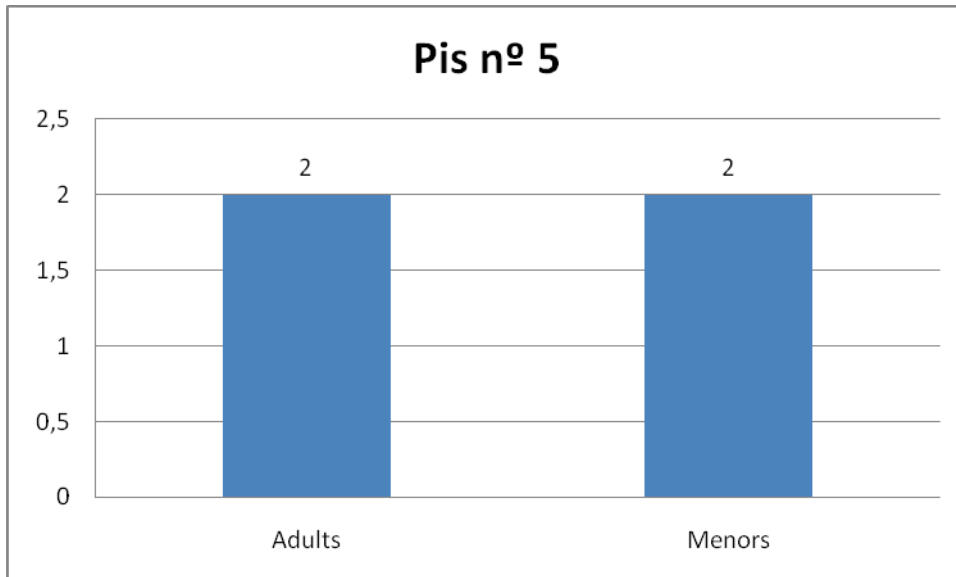


En aquest cas, trobem tres nuclis familiars diferenciats i independents, dos persones soles i una família monoparental amb càrregues. Seria aquest tercer cas un dels ideals del programa, ja que ens permet, d'una banda donar resposta a tres situacions diferenciades i fomentar les relacions interpersonals dels membres i la solidaritat entre els mateixos, ja que la auto ajuda i la cooperació entre els diferents veïns és per a nosaltres un punt bàsic per enfortir les xarxes personals de resistència. En aquest pis tots els membres, encara estan treballant el seu pla de millora i encara no es troben en les condicions adequades per tal de fer el salt al mercat comú.

c/ Diputació 172 Entlo A. 08011 Barcelona.
Tel: 93-4120778 – Fax: 93-4120265



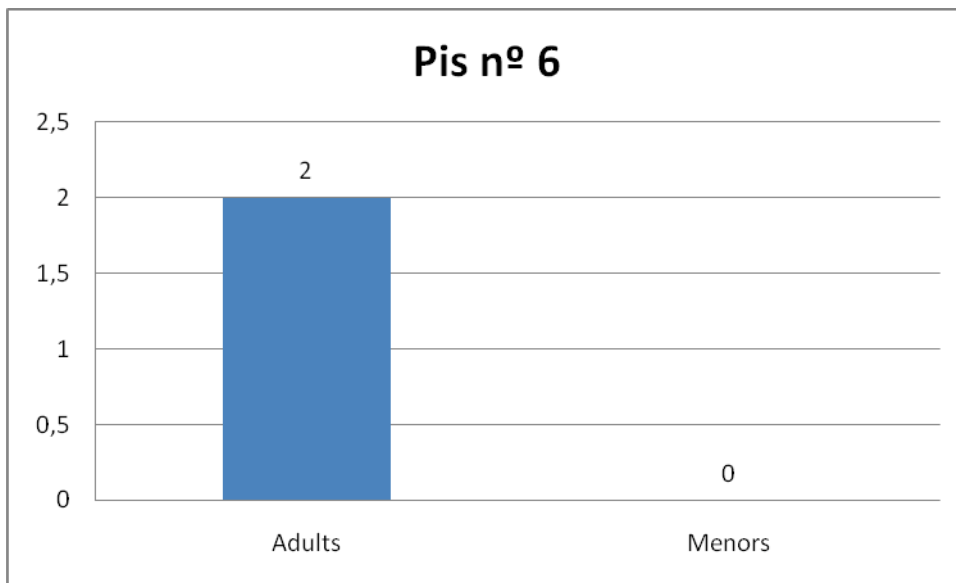
Pel que fa al últim pis, trobem que hi conviuen 2 nuclis familiars diferents, compostat per tres adults. Aquesta situació ens ha permès treballar l'estabilitat, sobretot pel que fa a la família conjugal, que esta realitzant el pla de millora proposat per l'EAlA per tal de recuperar els seus tres fills. En aquestes dos famílies hem de destacar que hi intervenen tres plans de treballs diferenciats per cada un dels membres, degut a la pròpia casuística que presenten. Finalment val a dir que la família conjugal, es troben encara realitzant el pla de millora personal, motiu pel que es considera que encara no es troben en les condicions adequades per passar al mercat comú. Però la persona en solitari, ja esta fent el procés de transició.



En aquest pis viu una única família, i val a dir que presenta una característica diferencial respecte a la resta. Per a nosaltres poder adequar els itineraris d'inserció social a les característiques personals dels nostres veïns/es, es fonamental. Per aquest motiu, aquest es el primer any en que el projecte EntreVeïns s'ha proposat la descentralització i la mobilitat en el territori, sempre que el perfil individual i els objectius vitals de les persones es corresponguin amb les implicacions que te aquesta proposta. És a dir, en determinats casos, sortir de la vulnerabilitat social, que és un fenomen substancialment subjectiu, resulta del tot impossible, en el lloc on la persona ha esgotat totes les possibilitats i d'alguna manera podem dir ha quedat "marcada". En aquests casos la deslocalització a d'altres zones del territori, permet, "començar de nou". Sota aquesta hipòtesi de treball aquest any 2008 L'EntreVeïns a través de Fundació Clariana, ha aconseguit obrir un pis a Tàrrega amb aquesta finalitat. A més, tenir el suport de xarxes veïnals als territoris facilita l'acollida en la nova ubicació, amb la que sempre han d'estar d'acord els usuaris. Els bons resultats obtinguts d'aquesta experiència,

c/ Diputació 172 Entlo A. 08011 Barcelona.
Tel: 93-4120778 – Fax: 93-4120265

empenyen a L'EntreVeïns a continuar treballant en línies que facin viable la promoció social dels tradicionalment exclosos.

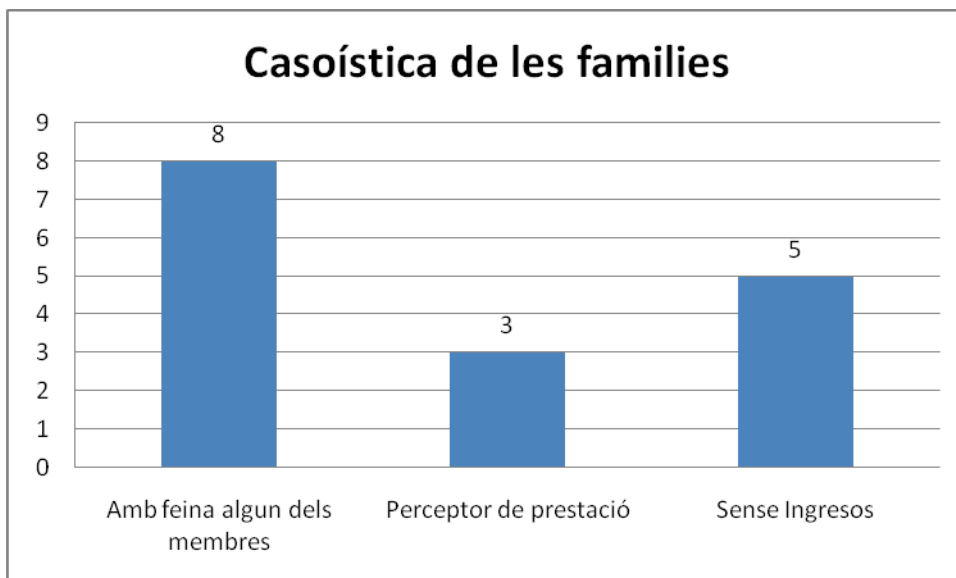


Finalment aquest pis, esta compost per una parella de persones solitàries que presenten característiques personals que dificulten de manera inicial la convivència amb d'altres persones. No obstant la evolució personal de cada pla de treball funciona de manera independent. En aquest sentit un dels dos usuaris, ja es troba en condicions adequades d'iniciar el procés de transició, que es preveu finalitzi abans de finals d'any.

INTERVENCIÓ

Pel que fa als pisos tutelats, titularitat de Fundació Clariana, la incorporació al programa en tots els casos ha seguit el següent esquema:

1. recepció de la demanda d'urgència
2. elaboració d'un pla de millora socioeconòmic que permeti superar la situació de vulnerabilitat inicial
3. Valorar la viabilitat d'aquest pla d'acord amb els objectius que es persegueixen amb el programa habitatge de Fundació Clariana.
4. Inclusió residencial
5. Inici de l'itinerari de millora
6. Seguiment



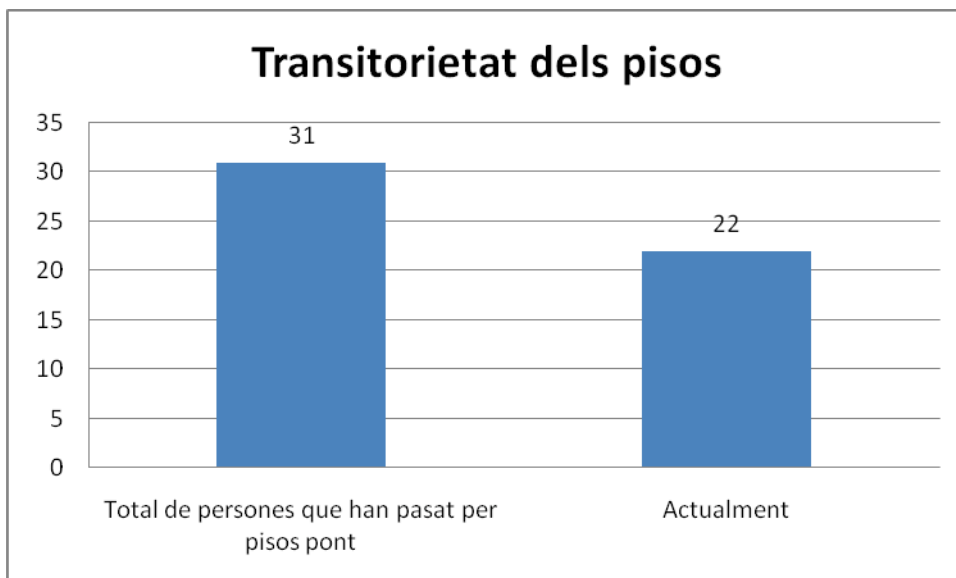
c/ Diputació 172 Entlo A. 08011 Barcelona.
Tel: 93-4120778 – Fax: 93-4120265

En relació a les casuístiques que presentaven les famílies acollides, s'iniciaven itineraris en una direcció determinada depenent de cada situació particular. Cal tenir present que en determinats casos es produeix una combinació de diferents factors sobretot el fet de la documentació i la situació laboral. Els principals eixos dels itineraris han estat:

1. la promoció laboral
2. la incorporació al mercat de treball de la parella
3. el tràmit de documentació,
5. el reciclatge formatiu i la posterior reincorporació al mercat de treball.

Paral·lelament en els casos que ha estat necessari s'han treballat:

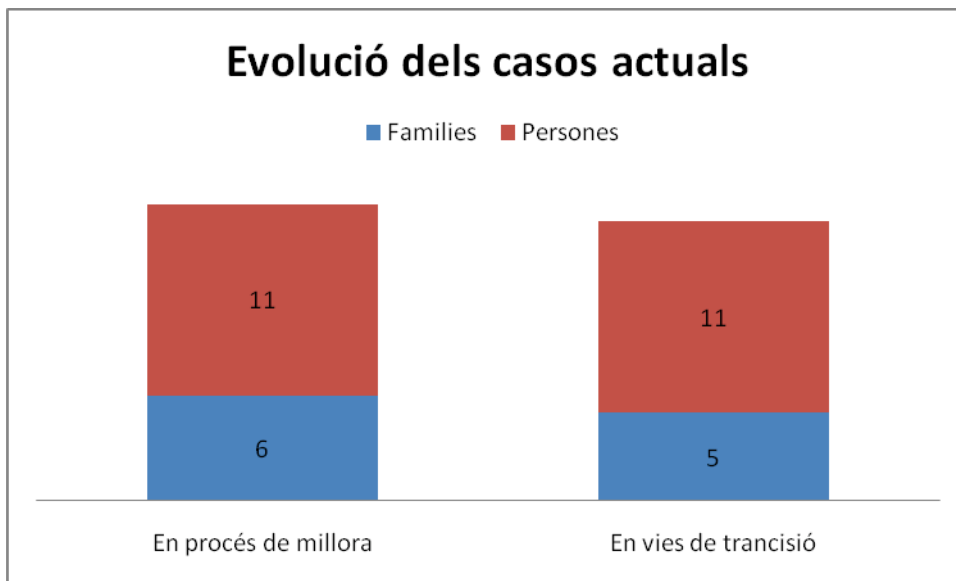
1. hàbits de neteja (personal i de la llar)
2. hàbits alimentaris (en els casos vinculats a la recepció d'ajudes en matèria d'aliments)
3. Eines bàsiques de convivència



Com podem veure pels nostres pisos tutelats, han passat 31 persones, de les que actualment queden 22, per tant podem dir que han aconseguit adquirir un

c/ Diputació 172 Entlo A. 08011 Barcelona.
Tel: 93-4120778 – Fax: 93-4120265

habitatge de manera autònoma i finalitzar tot el procés 9 persones. Per tant, podem afirmar que s'està complint la premissa de transitorietat del nostre programa.



ESTAT DELS CASOS

En aquests moments, de les 22 persones que es troben en inclusió residencial, 11 persones que es corresponen amb 5 famílies, dos d'elles conjugals amb càrregues i tres solitaris, ja han iniciat el procés de transició.

D'altra banda, trobem que 6 famílies, que es corresponen amb 11 persones, encara estan realitzant el pla de treball per tal de consolidar el seu procés de millora social, laboral o jurídic - legal.

PIS 1:

En el primer pis d'inclusió residencial hi ha 2 membres adults. En aquest cas ambdós estan treballant, i ja han aconseguit regularitzar la seva situació. En aquest cas aquesta família ja es troba en procés de transició.



c/ Diputació 172 Entlo A. 08011 Barcelona.
Tel: 93-4120778 – Fax: 93-4120265

Pis 2:

En el segon habitatge tutelat trobem dos famílies en convivència. Pel que fa a la primera, dos dels membres adults ja tenen ingressos, i en queda un tercer en situació de manca total d'ingressos. Tot i que el cicle d'inserció laboral no s'ha acabat de consolidar pel total dels membres en edat de treballar, valorem, tant l'equip com els interessats, que ja hi ha una consistència suficient per tal d'iniciar el procés de transició.

Pel que fa a la segona família, un solitari, ja s'ha definit el pla de sortida al mercat comú degut a que ja hi ha uns ingressos suficients per tal de poder llogar una habitació, i per d'altre banda, ja s'han iniciat els tràmits de regularització de la seva situació legal.

Pis 3:

En aquest pis conviuen tres nuclis familiars independents, dos persones soles y una família monoparental. Pel que fa al primer inquilí, estem treballant encara el seu reciclatge i itinerari d'inserció. En relació al segon cas trobem que esta realitzant un curs formatiu de millora de la seva competència laboral, i fins que no es finalitzi, no es podrà iniciar el procés de transició, de manera òptima,. Pel que fa a la família monoparental, tot i que el sustentador principal esta treballant cal reforçar els recursos la situació legal abans de poder començar a plantejar un itinerari d'emancipació. Així doncs, la filla gran de la sustentadora principal ja ha iniciat els tràmits de regularització, i un cop la mare estigui en condicions d'iniciar el tràmit de residència i treball, estarem preparats per a iniciar el procés de transició. A més les característiques del menor que te a càrrec, amb una disminució, fa que no valorem com a positiu, el fet de que marxin a una habitació de mercat comú, ja que es necessari per el mateix, un entorn estable i controlat.

Pis 4:

En aquest pis conviuen dos nuclis familiars independents, tots dos en procés de millora. En el cas de la família conjugal la dona esta treballant en Serveis



c/ Diputació 172 Entlo A. 08011 Barcelona.
Tel: 93-4120778 – Fax: 93-4120265

Integrals Clariana Empresa d'Inserció, i el marit va començar a treballar a una coneguda cadena de supermercat. No obstant aquest cas, degut a que la DEGAIA te la custòdia dels fills, es proposa un manteniment del cas en el pis tutelat, per tal de treballar una sèrie d'hàbits i responsabilitats, que els hi permetin acomplir amb el pla de treball proposat per l'EAlA per tal de recuperar la custòdia dels fills. Pel que fa a la segona família, que seria una solitària, ja s'ha aconseguit estabilitzar la seva inserció laboral, i s'està treballant el procés de transició.

Pis 5:

En aquest pis viu una única família conjugal amb dos menors a càrrec. En relació al seu procés de millora tot i que aquesta família encara es troba realitzant el pla de treball, els dos membres adults, ja s'han incorporat al mercat de treball, i han començat a assumir la totalitat de les despeses del lloguer, motiu pel que valorem molt positivament aquesta experiència i esperem estar en condicions ven aviat de poder iniciar el procés de transició.

Pis 6:

En aquest pis conviuen dos solitaris, perceptors de prestació. Un dels membres, ja ha iniciat el procés d'emancipació, degut a la seva voluntat de viure de manera autònoma i a la seva capacitat per a fer-ho. L'altre membre de la unitat de convivència, es troba en procés d'inserció social.



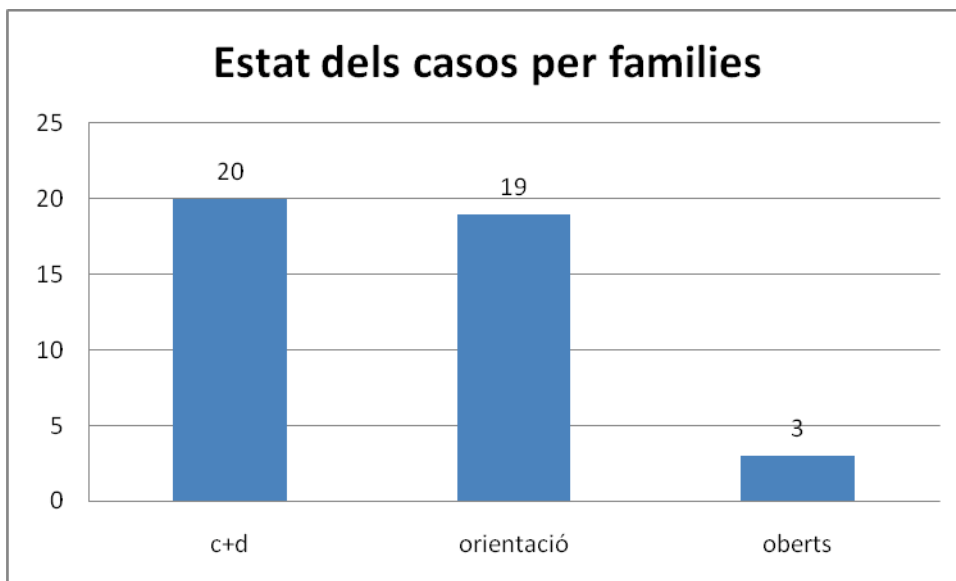
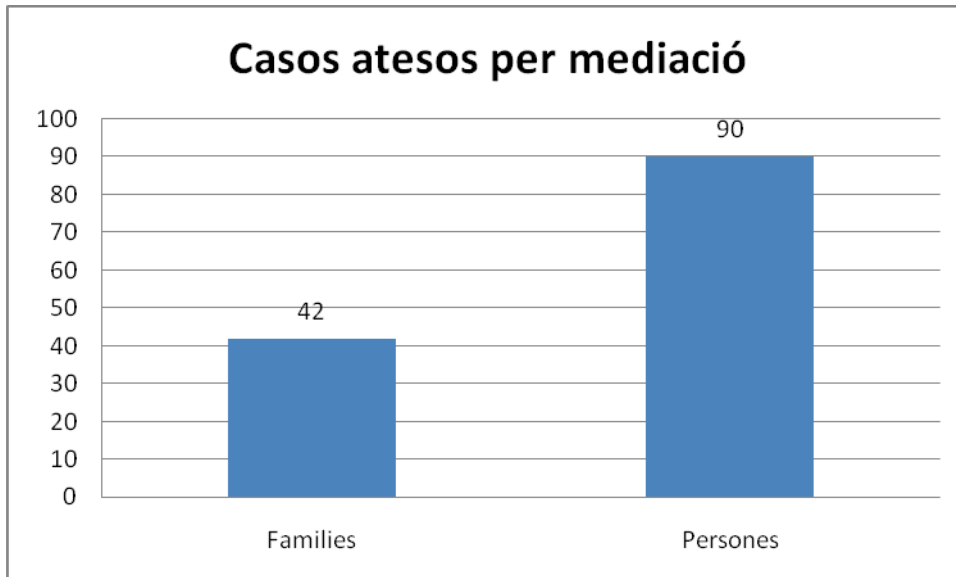
c/ Diputació 172 Entlo A. 08011 Barcelona.
Tel: 93-4120778 – Fax: 93-4120265

MEDIACIÓ

Pel que fa a la mediació com a eina d'intervenció en la problemàtica de l'habitatge, fonamentalment treballem a partir de metodologies integrals, és a dir, els programes d'acció social EntreVeïns abracen un volum important de població en relació a diferents problemàtiques, fonamentalment problemes d'inserció socio-laboral. No obstant a partir dels mateixos, es detecten altres situacions com poden ser problemes amb l'habitatge o la mateixa necessitat dels veïns/es que atenem de compartir l'immoble en el que resideixen.

Paral·lelament la consolidació de programes de proximitat com l'EntreVeïns afavoreixen relacions de confiança mútua que converteixen els mateixos en punts de referència als barris que permeten articular tota una xarxa de recursos de caràcter no formal que facilita les tasques de mediació.

A més cal destacar que l'ús de la mediació és sempre esgotat abans d'incorporar a un veí en les nostres xarxes d'inclusió residencial, ja que, la nostra metodologia de treball, parteix del criteri de no crear dependències excessives en les persones que arriben al nostre servei, i per tant treballem solucions alternatives i evitem la tutela en excés en aquells casos que ens és possible, ja sigui pel propi perfil dels usuaris o per la disposició de recursos.

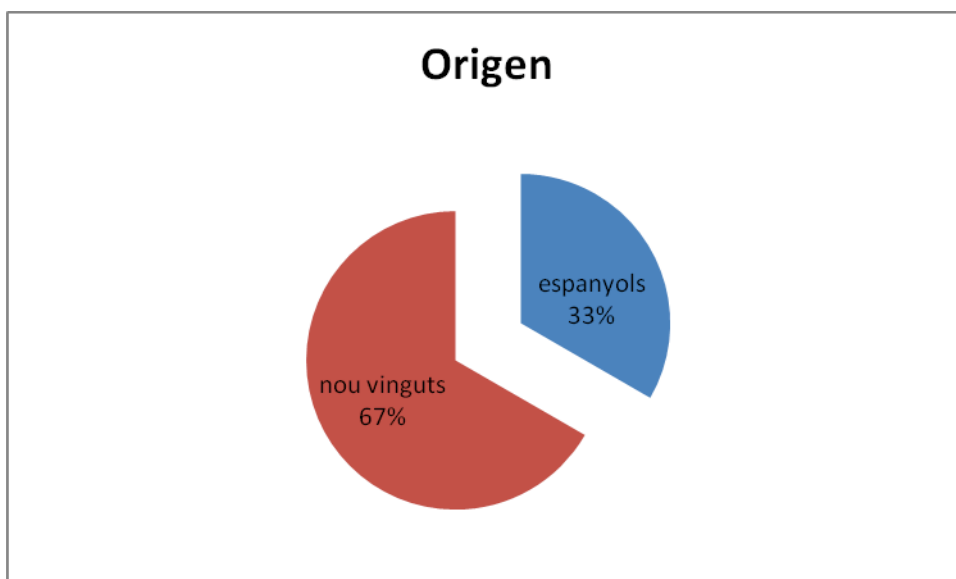


En aquesta direcció podem dir que a través de la mediació s'han pogut donar resposta a 42 famílies que es corresponen amb un total de 90 persones.

Val a dir que novament la problemàtica de l'habitatge, ha fet sorgir una nova estratègia d'intervenció que hem anomenat orientacions. En aquest sentit, val a dir, que algunes, o varies de les famílies que ens van arribar, amb la voluntat d'incorporar-se al nostre programa d'inclusió residencial, en realitat tenien

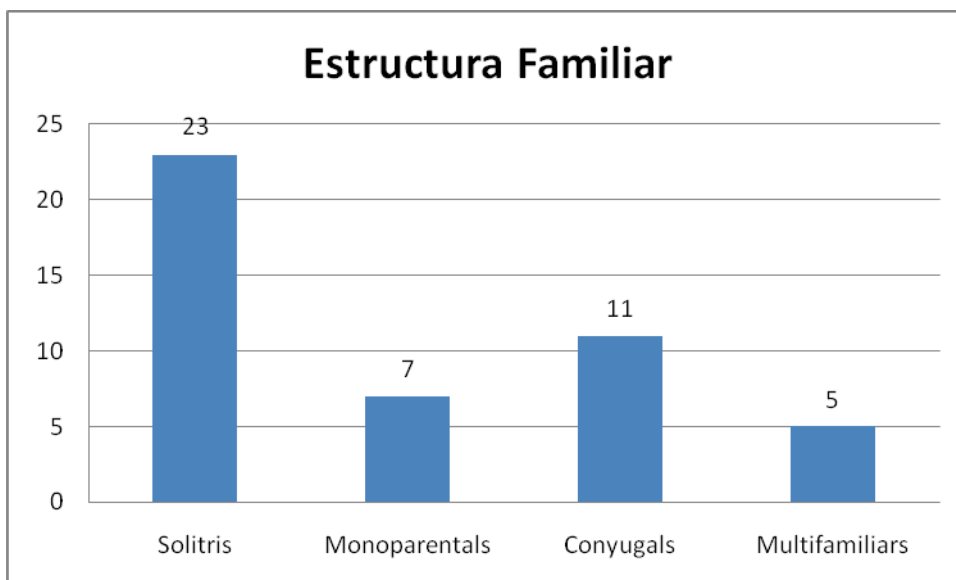
c/ Diputació 172 Entlo A. 08011 Barcelona.
Tel: 93-4120778 – Fax: 93-4120265

possibilitats reals d'adquirir un pis o habitatge per les seves pròpies vies. Això doncs, el programa orientació, inclòs dins del de mediació, articula diferents estratègies, per tal d'aconseguir l'objectiu final, es a dir, aconseguir un habitatge propi. Aquesta mena d'intervencions son possibles en aquells casos on hi ha uns ingressos i on les persones no requereixen d'intervencions immediates, principal diferencia amb els perfils de mediació pròpiament.,Per tant, estarien inclosos aquells casos on hi ha una mínima capacitat de resistència. D'aquesta manera a través de l'aplicació de mètodes no formals, intentem que les persones siguin ,en la mesura de les seves possibilitats, autosuficients i no dependents de les xarxes de protecció social sigui quina sigui la seva naturalesa. Partint de la premissa d'autosuficiència, igual que en els casos de mediació, treballem per tal d'esgotar totes les vies possibles, a l'entrada en els sistemes de contenció social, ja que en la nostre opinió, d'aquesta manera afavorim, en la no cronificació dels casos i facilitem l'elaboració d'itineraris, que parteixin dels propis recursos que tenen les famílies i que en moltes ocasions es desconeixen.



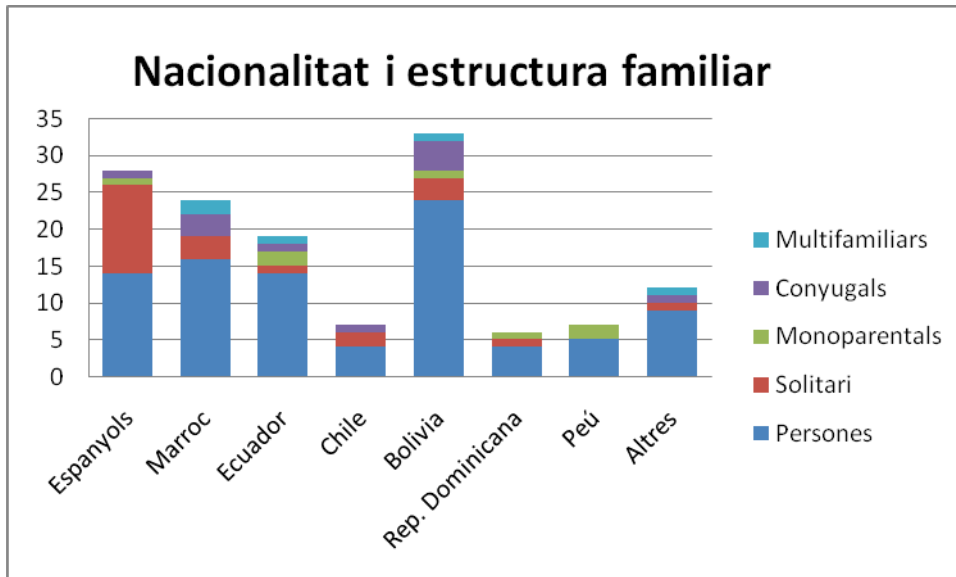
c/ Diputació 172 Entlo A. 08011 Barcelona.
Tel: 93-4120778 – Fax: 93-4120265

Tal i com podem veure es manté la tendència d'atencions a veïns d'origen nou vingut. Aquesta realitat es correspon, en moltes ocasions, amb la manca o la feblesa de xarxes socials de suport efectives, que tenen com a conseqüència un augment de la vulnerabilitat social, tal i com es reflexa en la resta de recursos socials de l'entitat. No obstant com ja avançàvem aquesta tendència s'està revertint i les persones i famílies espanyoles d'origen, cada cop tenen mes dificultats en aquesta línia.



Com podem veure, hi ha un volum important de persones soles, que encaixen de manera preferent en aquesta modalitat del programa habitatge, tot i que les conyugals , multifamiliars i monoparentals, cada cop son mes destacables.

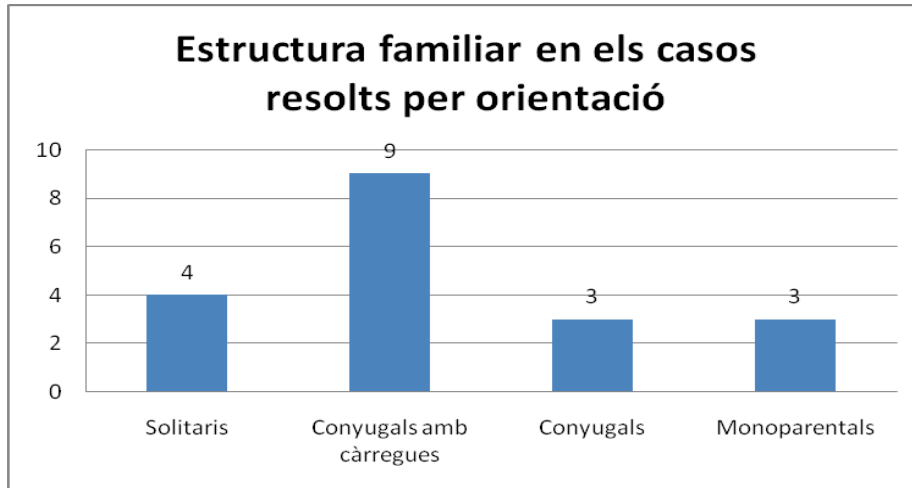
c/ Diputació 172 Entlo A. 08011 Barcelona.
Tel: 93-4120778 – Fax: 93-4120265



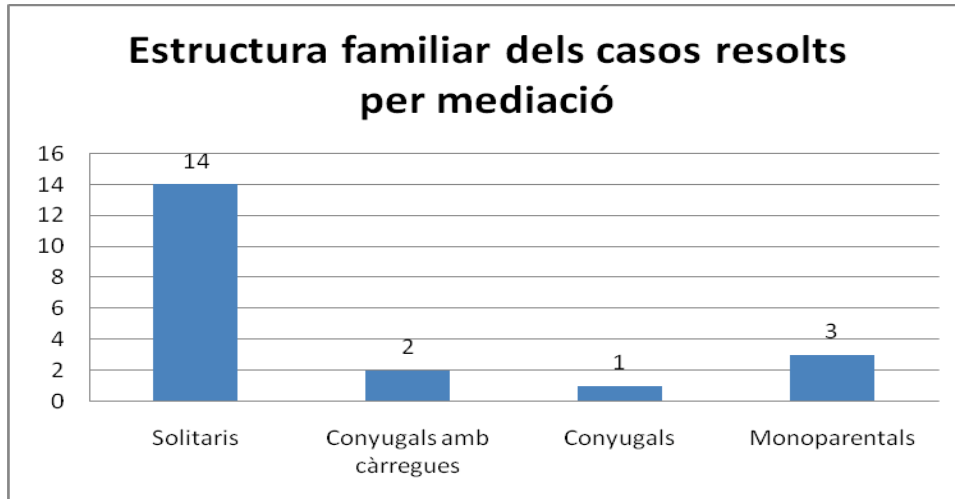
Aquesta relació entre estructura familiar i nacionalitat per a nosaltres té molta rellevància, ja que en part, justifica la capacitat de la nostra entitat en poder donar resposta a les diferents demandes. Així doncs, observem com, en el cas de les persones d'origen espanyol, predominen, les persones soles, i trobem que en 12 famílies hi han 14 persones. No obstant en d'altres casos com Marroc, trobem que en 8 famílies, tres d'elles soles, es concentren 16 persones. Pel que fa a l'Ecuador, podem veure que en 5 famílies, una d'elles solitària, hi han 14 persones. El cas de Bolívia, és segurament el més gràfic, i trobem que en 9 famílies hi han 24 persones... etc

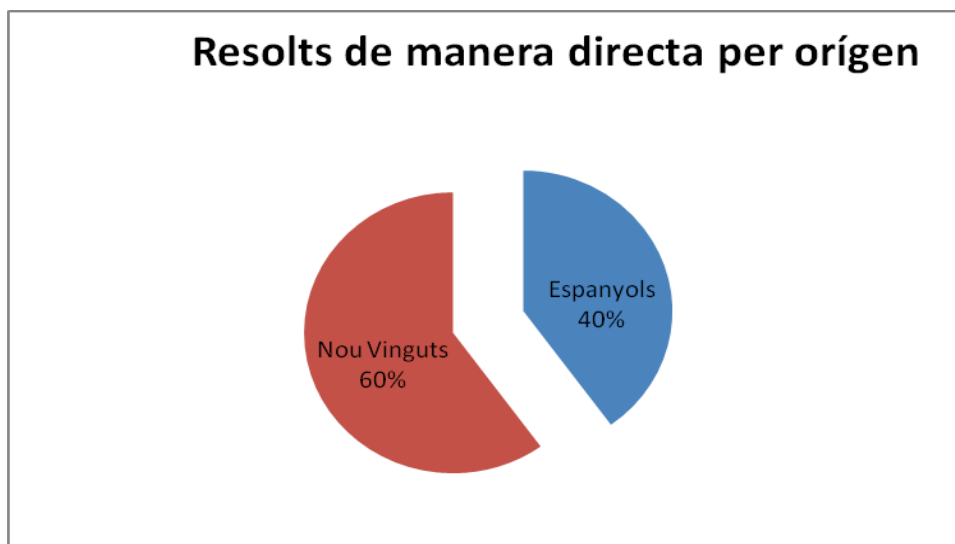
Per tant, valorem que hi ha una relació directa entre la grandària de les famílies, i la nostra estratègia per donar resposta d'una manera o d'un altre, ja sigui a través de la mediació o la implementació d'estratègies, que facin possible, la resolució del problema de manera autònoma.

c/ Diputació 172 Entlo A. 08011 Barcelona.
Tel: 93-4120778 – Fax: 93-4120265



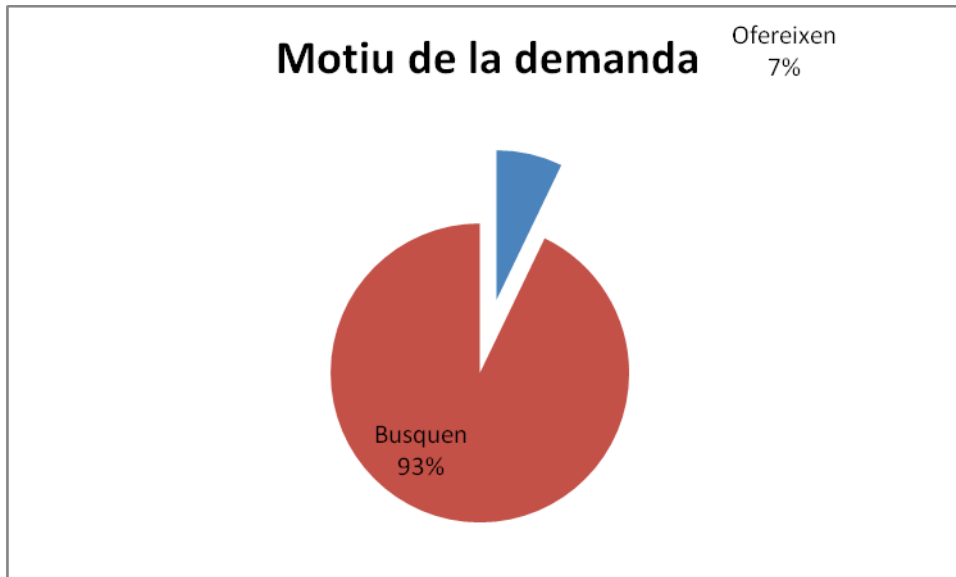
Així doncs, podem veure com en el cas de les orientacions, de les 19 famílies, només 4 eren solitaris.





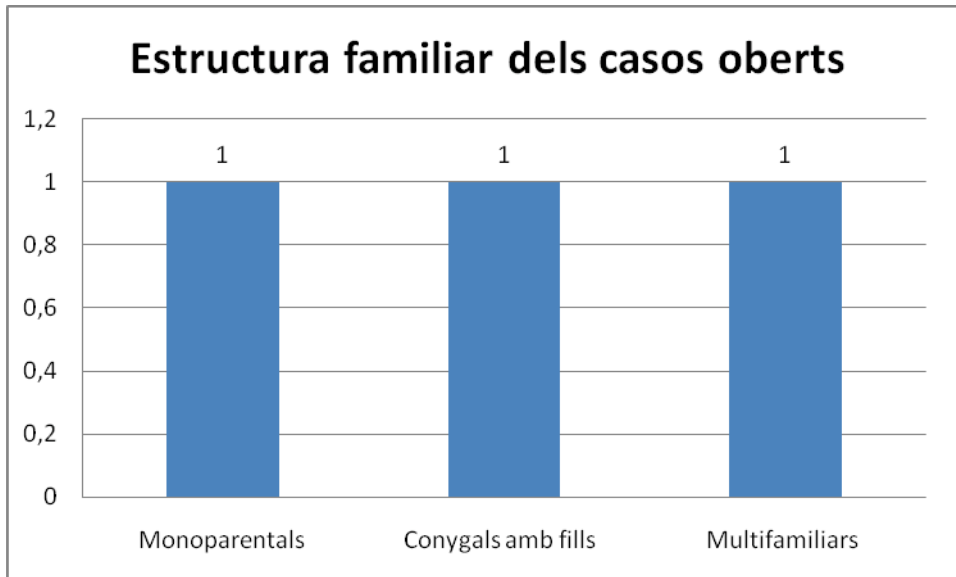
Com podem veure tot i que els espanyols només representen un 33% del total de la població atesa, el 40% dels casos on s'ha resolt de manera directa a través de mediació la qüestió de l'habitatge, es corresponen a persones autòctones.

D'una banda es pot justificar perquè en aquesta modalitat d'intervenció, les famílies monoparentals són les més propícies a necessitar tant compartir els immobles com buscar alternatives a la vida en solitari (en aquest cas el 75% de les persones que han pogut resoldre la seva situació per mediació han estat solitaris), ja que amb molta dificultat un sol sustentador principal pot fer-se càrrec de les despeses d'una habitatge. Per tant si tenim present que un volum molt important de persones solitàries son d'origen espanyol, resulta normal que es doni aquesta tendència. Paral·lelament el fet de tenir menors a càrrec o presentar famílies molt extenses, dificulta notablement l'accés al "lloguer d'habitacions" com a recurs més habitual en determinades casuístiques. No obstant, podem observar com la crisi de l'habitatge, afecta cada cop més a famílies tradicionals, que són las que normalment acostumen a necessitar "llogar habitacions" per tal de disminuir les despeses.



Pel que fa a la demanda en aquest sentit, trobem que la amplia majoria dels casos que hem rebut, el 93% han estat veïns que es trobaven amb la necessitat de buscar un nou habitatge compartit. No obstant la metodologia integral dels projectes duts a terme en L'EntreVeïns, sobretot pel que fa a inserció socio-laboral i els propis recursos que aquestes persones i els voluntaris ens poden oferir han facilitat les mediacions mes enllà de les demandes concretes del programa.

c/ Diputació 172 Entlo A. 08011 Barcelona.
Tel: 93-4120778 – Fax: 93-4120265



Com podem veure, hi ha tres casos que es corresponen amb cinc persones que encara no han pogut trobar una solució a la seva situació en matèria d'habitatge i per tant encara estem treballant per tal de poder donar una resposta.



c/ Diputació 172 Entlo A. 08011 Barcelona.
Tel: 93-4120778 – Fax: 93-4120265

VALORACIONS

- Pel que fa al volum de veïns beneficiats del programa Fundació Clariana fa una valoració positiva dels mateixos, ja que, considerem que les intervencions han estat ràpides i han possibilitat que les persones afectades estabilitzessin la seva situació.
- Pel que fa al volum de pisos adquirits per Fundació Clariana, que són 6, les valoracions han estat més que positives, ja que, aquest programa durant la primera valoració de 2007, en teníem 4 i hem augmentat la nostre capacitat d'obrir nous pisos.
- Pel que fa a l'experiència en matèria d'inclusió residencial Fundació Clariana veu la necessitat de continuar creixent en aquesta línia de treball, ja que tot i que els resultats han estat positius, la demanda continua creixent i encara més en moments de crisis tan forts com els de la actualitat que tenen uns efectes tan nocius per a la societat en general i en matèria d'habitatge en particular.
- Pel que fa a les mediacions i orientacions, trobem que es necessari potenciar iniciatives d'aquesta mena que siguin capaces de donar resposta a necessitats urgents, potenciant la capacitat d'autonomia i resiliència dels nostres veïns/es.



c/ Diputació 172 Entlo A. 08011 Barcelona.
Tel: 93-4120778 – Fax: 93-4120265

ESCANDALL ECONÒMIC:

DESPESES	
Conceptes:	
1) Personal	9.500,00 €
2) Desplaçaments i transports	354,25 €
3) Material Fungible	280,00 €
4) Despeses de Gestió	730,00 €
5) Funcionament	130,00 €
TOTAL DESPESES	10.994,25 €

INGRESOS	
Conceptes:	
1) Subvenció FUSM (rebuda)	3.000,00 €
2) Subvenció FUSM (pendent)	3.000,00 €
3) Aportació Fundació Clariana	4.994,25 €
TOTAL INGRESOS	10.994,25 €