



Memòria Projecte social ENTREVEÏNS 2009

L' hospitalet de Llobregat

Fundació Clariana, és una organització sense ànim de lucre que ofereix recursos de suport per la inserció social i laboral amb una atenció personalitzada. En aquest sentit es fa imprescindible organitzar i articular un conjunt de recursos al voltant d'aquestes persones realitzant itineraris que s' adaptin a les necessitats de cada persona o família. Aquests itineraris requereixen un procés d'adaptació i suport des del seu propi entorn o comunitat natural, ja que, la implicació del teixit comunitari i veïnal és una condició i un recurs de garantia de solució, amb la major estabilitat possible. Es per aquests motius que Fundació Clariana treballa en estreta col·laboració amb la Associació de Veïns de Collblanc- La Torrassa.

El projecte social de l' EntreVeïns L'Hospitalet, esta incidint en temes de treball social en diferents àmbits. D'una banda es treballa la inserció social i laboral en itineraris personalitzats duts a terme per insertors professionals amb la necessària col·laboració del voluntariat; essent aquest l' eix central del projecte Entreveïns.

Com a recolzament d' aquests itineraris es fa el CIL (Club d' Inserció Laboral), un taller formatiu on s' aprèn a fer servir les noves tecnologies de cara a la millora de les competències individuals per enfrontar-se al mercat laboral actual. A més hi ha l'espai creat de la Feinateca, on es dona suport per fer servir tots els mitjans disponibles en la recerca de feina.

A nivell de recursos disposem de la botiga solidaria, molt vinculada als itineraris d' inserció social, i que dóna una gota d' oxigen, en qüestió de productes bàsics d' higiene i menjar a les persones més necessitades.



El projecte Entreveïns també pretén ser un punt de referència al barri a través del Punt d' Informació Veïnal (PINVE). Per donar una resposta àgil i directa a les necessitats dels nostres veïns fent una bona articulació dels recursos del barri. A més es realitzen assessories a nivell legal, d' habitatge, laboral i de recursos.

El projecte habitatge cada any és més i més potent, donant cabuda a més persones i famílies. D'aquesta manera es permet assolir una estabilitat durant un període de temps suficient per poder reincorporar-se al mercat normalitzat.

INSERCIÓ SOCIO-LABORAL

Aquest any s'han atès en el Projecte d' Inserció Socio-laboral 622 persones, el que correspon a un trencament de la tendència d'anys anteriors, que consistia en augmentar el número de casos arribant fins als 739 atencions en 2008. Així s'observa a un retorn a un nombre d'atencions similar a fa dos anys.

Actualment, aquesta tendència es modifica pel fet que donar resposta a les necessitats dels veïns requereix un període de temps més llarg, i també degut al factor "retorn", conseqüència de la temporalitat laboral (fa que els mateixos usuaris hagin de ser atesos en diferents moments de l'any). Tot això es degut a les característiques especials de l'any 2009, molt marcat per la crisi econòmica que ha afectat a tots els àmbits del mercat laboral. Posteriorment a la davallada inicial que es va produir a finals de 2008 en sectors de la construcció, fabriques i magatzems, la manca d'oferta laboral ha anat afectant mica a mica a tots els àmbits amb baixos requeriments de qualificació (servei domèstic, neteja, hosteleria...) i ha continuat afectant a cada vegada més sectors.

El fet que hi ha molta gent que no troba feina, o que es troba en procés



de recerca durant un llarg període de temps, fa necessari per a moltes famílies accedir als diferents recursos del territori, amb la conseqüència que aquests se saturen i es fan de difícil accés. Això ha provocat que els ajuts siguin plenament territorials, a nivell d'entitats ara l'accés al recurs no només està delimitat per la població de residència sinó inclús per l'empadronament de barris o districtes.

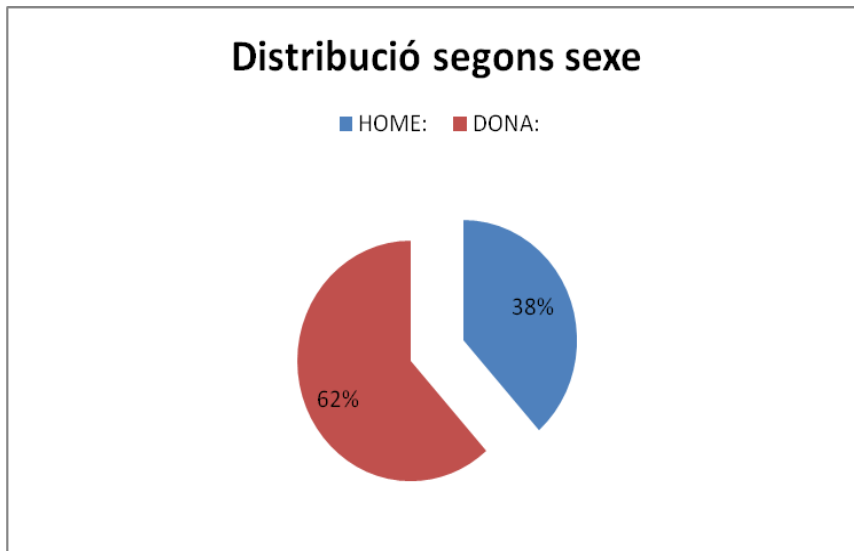
Aquest augment de les necessitats de les persones per aconseguir ingressos, a vegades per mantenir l'habitatge o fins i tot només per sobreviure, ha comportat una devaluació en la qualitat de les ofertes laborals, mostrat principalment en les condicions econòmiques de les mateixes. Aquest fet fa necessari plantejar noves opcions i alternatives (pisos compartits, desfer-se d'una hipoteca minimitzant les pèrdues, accedir a l'ajut familiar, augmentar la dedicació laboral, etc.). Tot això està modificant, a tots els nivells, la quotidianitat de la població.

Tots aquests factors comentats són claus per entendre la situació psicològica actual dels usuaris així com la pressió social a la qual es veuen sotmesos, això és un punt a incidir dins del procés d'inserció socio-laboral, que requereixen atencions prèvies amb components motivacionals.

El projecte d'inserció laboral s'està recolzat en els tallers de CIL, la Feinateca i l'autocandidatura, que aquest any han estat plenament consolidats i han rebut molt bona acollida per part dels usuaris.

Com que, actualment, disposem d'un nombre major de voluntaris, s'ha fet possible que aquesta situació es donés.

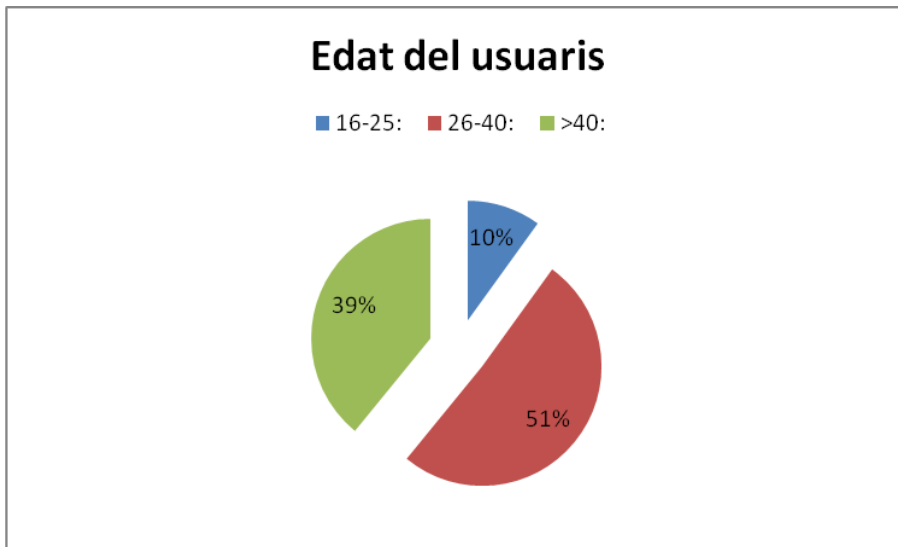
GENERE



En temàtica de gènere les dones continuant sent majoria entre els nostres usuaris, representant més del 60% del total. Els percentatges tot i ser semblants al dels anys anteriors, trenca amb la dinàmica d'equiparació del gènere.

A nivell d'unitat familiar, la incorporació de la dona a la recerca de feina, augmenta les possibilitats d' aconseguir ingressos ara que es difícil per tothom aconseguir una feina. La majoria són casos on les dones generalment no necessitaven accedir al mercat laboral mentre els marits mantinguessin els ingressos necessaris. Com que això ja no és així, ara moltes recorren als nostres serveis en busca d'ajut, orientació, recursos, etc.

EDAT DELS USUARIS

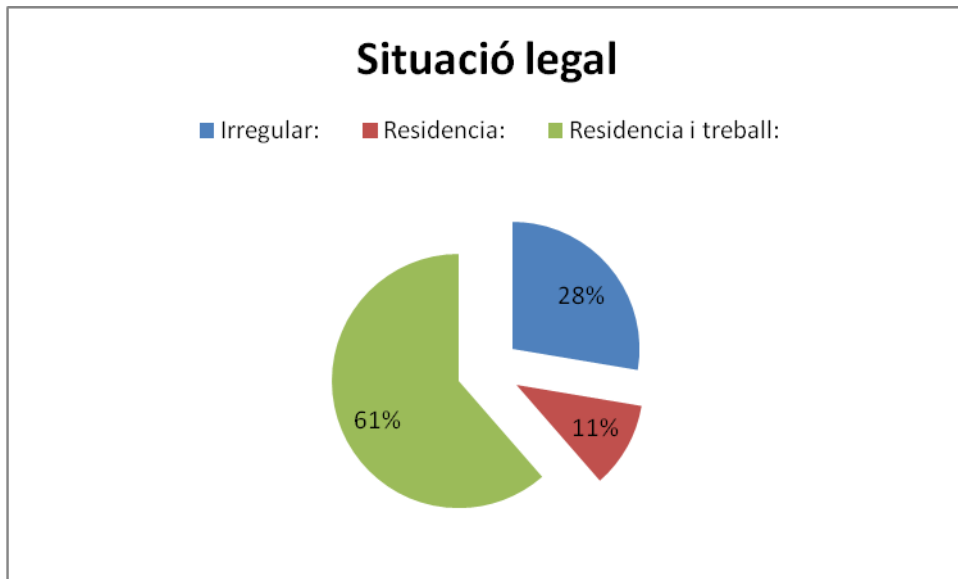


En temes d'edat, el nucli principal continua sent el compres entre 26 i 40 anys, mantenint aproximadament la meitat dels usuaris.

D'altra banda, disminueix el percentatge de joves atesos en favor de les persones amb més de 40 anys. Moltes d'elles en situació d'atur després de molts anys treballats o nouvinguts d'altres països.

Aquest any hem vist un nou perfil de persones majors de 40 anys, que han estat treballant tota la vida, i que ara, en trobar-se sense feina, no saben com fer la recerca, doncs mai ho han necessitat. Això es veu agreujat pel desfàs tecnològic que habitualment pateix aquest perfil.

SITUACIÓ LEGAL

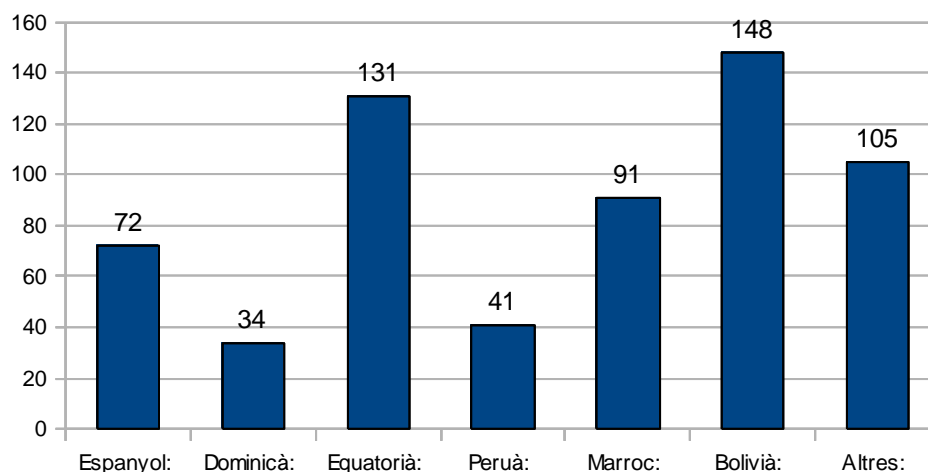


Envers la situació legal veiem com claríssimament ha augmentat, respecte als anys anteriors, els casos atesos d'estrangers amb residència i treball. Diversos factors poden haver incidit: la majoria de les persones estrangeres que porten anys de residència en el territori han començat a aconseguir el permís de treball; la gran disminució de nous arribats, degut a l'observació en els països d'origen de la situació de crisi que patim; finalment, el fet que hi ha moltes persones que decideixen retornar als seus països pels seus propis mitjans o a través del retorn voluntari, que a L'Hospitalet té una llista d'espera de més d'un any (segons informa el mateix servei). Aquesta tendència pot continuar el proper any si els usuaris reagrupats aconseguixen per llei el dret a treballar.

PROCEDÈNCIA DELS NOSTRES VEÏNS



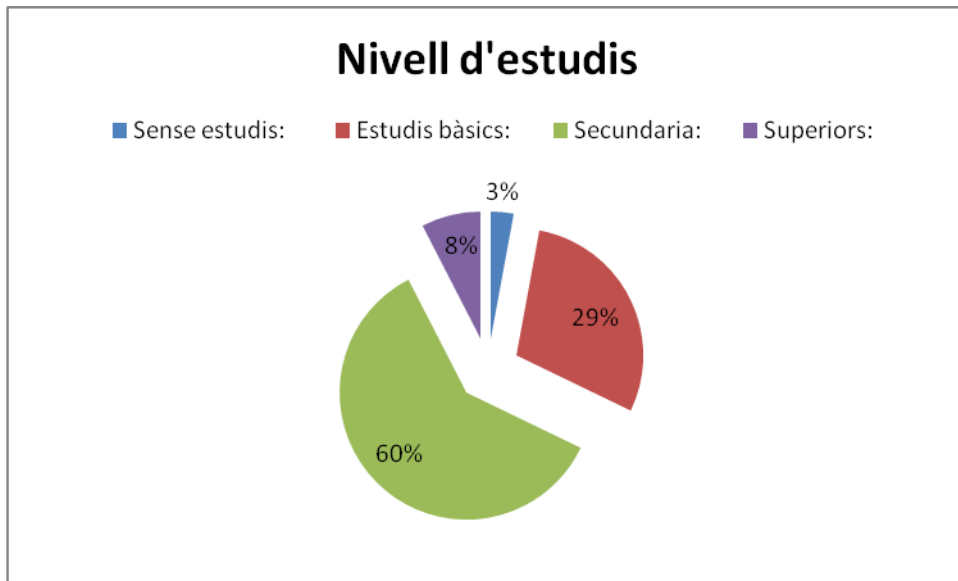
nacionalitat



La nacionalitat dels nostres usuaris és molt variada, i tot i que continua despuntant els veïns d'origen Bolivià, observem que aquest any els grups són més equilibrats. Ha augmentat significativament el nombre d'espanyols atesos, així com també cal destacar que ha hagut, de forma molt notable, un augment d'atencions a veïns d'origen equatorià.

En quant a l'apartat "d'altres" es continua mantenint una forta variabilitat, sobretot en referència als països d'origen Africà, els asiàtics (Índia, Pakistan) i altres nacions de Amèrica del sud i central, com Cuba, Colòmbia o Brasil.

NIVELL D' ESTUDIS



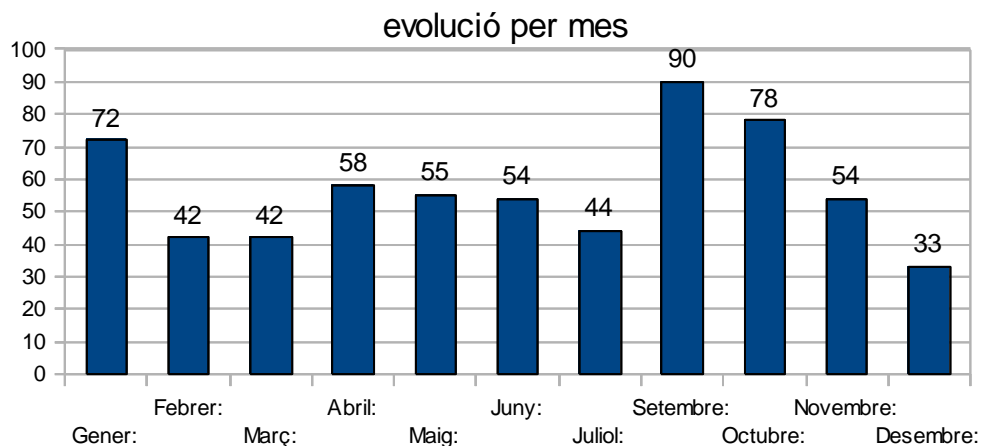
El nivell d'estudis està encapçalat per aquelles persones que tenen una titulació de secundària. Respecte l'any passat hem flexibilitzat les diferents categories, fent servir la titulació que els usuaris tenen en el seu país d'origen com a referència. Això permet mostrar unes estadístiques molt fiables respecte el nivell d'estudis però no mostra una equiparació dels estudis a nivell nacional. El resultat es una ampla majoria d' usuaris amb titulació de secundaria.

Aquest any s'han reduït sensiblement les atencions a persones amb estudis superiors, respecte d'altres anys. Des de la percepció de l'atenció a l'usuari, realitzada aquest 2009, hem captat la relativa poca importància que donen, els nostres veïns de procedència estrangera, als títols superiors aconseguits en els seus països d'origen, de la mateixa manera que fan amb l' experiència laboral prèvia.

Es significatiu el fet de que hi ha un 3% dels usuaris que no tenen cap tipus d' estudis. Es tracta de 18 persones que no saben llegir ni escriure.



NUMERO D' ATENCIONS PER MES



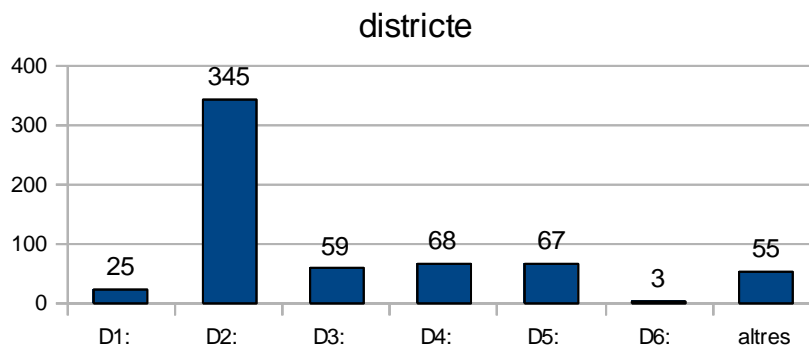
En quant a l'evolució per mesos observem que s'ha donat una doble tendència que podem ubicar en el temps, i que té com a punt d'inflexió el període estival. Entre gener i juliol veiem que el nombre d'atencions es força estable (52 casos de mitjana) però al setembre observem una gran demanda del servei, i com a conseqüència d'aquesta una davallada constant de les noves atencions als mesos següents. Això degut principalment als casos acumulats de setembre que no s'han pogut resoldre amb la immediatesa desitjada. I de la mateixa manera els mesos successius.

Es manté la tendència de l'any anterior en quant a que el temps d'atenció i dedicació a cada usuari ha anat en augment durant tot l'any en la mesura que es feia més difícil trobar resposta a les demandes dels veïns.

Degut a l'increment de l'atur, la dràstica disminució del treball "sense contracte" i també per la paulatina saturació de recursos de les diferents entitats i associacions.



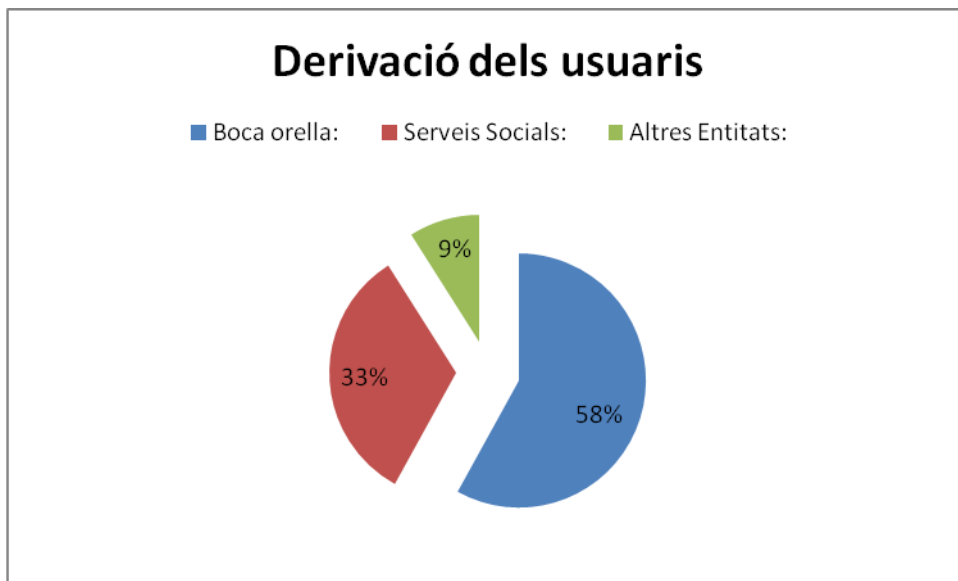
DISTRICTE D' EMPADRONAMENT



En quant a la procedència segons l'empadronament dels usuaris observem una obvia majoria de veïns del barri Collblanc- La Torrassa, per la raó de trobar-nos ubicats en el mateix. Pel que fa als altres districtes veiem que hi ha una constant de veïns de la resta de la ciutat, així com també procedents d'altres municipis (principalment Barcelona, tot i que també Badalona, Sant Joan Despí, etc.).

En percentatge observem que hi ha gairebé un 45% d'atencions de persones que provenen de fora del nucli inicial d'atenció que correspon a la seu de l' Associació de Veïns de Collblanc- La Torrassa.

DERIVACIÓ DELS USUARIS



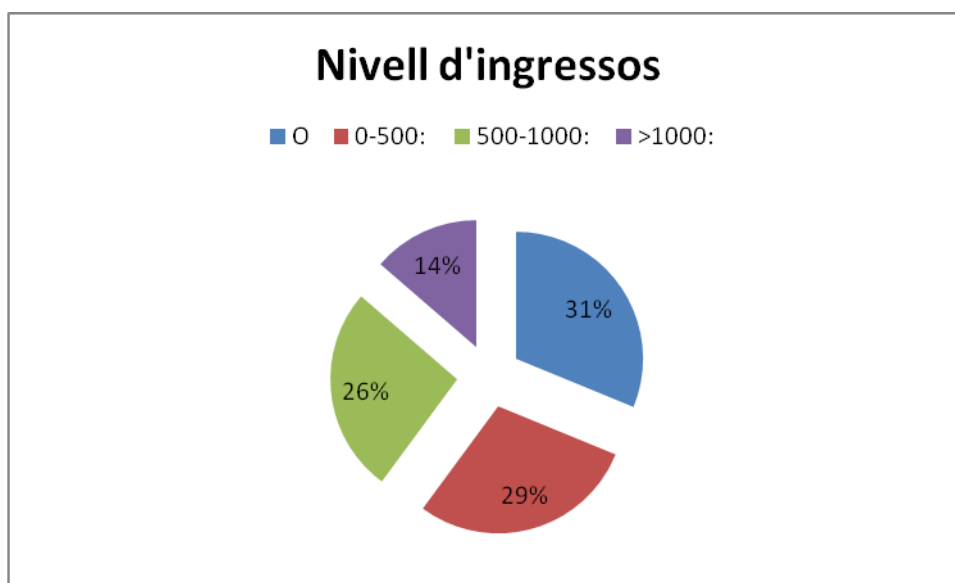
La derivació es refereix al mitjà a través del qual els veïns coneixen el nostre projecte.

El boca- orella continua sent la principal via per a conèixer-nos, més de la meitat dels usuaris ho fan d'aquesta manera, i és un indicador de confiança dels propis veïns que ens recomanen a familiars i amics.

Això no vol dir que els usuaris només tinguin l'associació com a referència si no que, davant la dificultat d'aconseguir una resposta àgil i ràpida, és habitual que facin ús d'altres entitats i recursos del territori, simultàniament, per poder donar resposta a les seves necessitats.

El percentatge d'atencions derivades de serveis socials augmenta sensiblement respecte l'any anterior, així com disminueix les derivacions d'altres entitats.

NIVELL D' INGRESSOS



Aquest paràmetre ha seguit introduït aquest any ja que el considerem un apartat important que requereix d'un seguiment estadístic per poder comprendre millor la realitat viscuda pels nostres veïns. Les dades corresponen als ingressos del nucli familiar sencer, on es pot sumar l'aportació econòmica de diferents persones que formen un nucli familiar i econòmic.

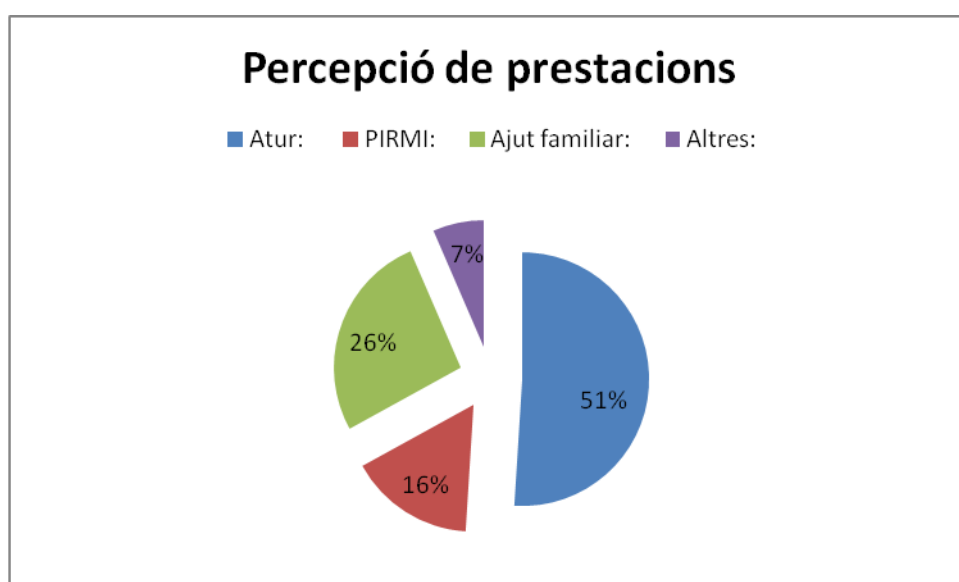
Podem observar que un 60% dels nostres usuaris viuen amb menys de 500 Euros /mensuals. Aquesta dada ens porta a la reflexió cap al mercat actual on una família amb aquests ingressos no pot assolir les despeses d'un habitatge de lloguer, encara menys una hipoteca, produint-se, sovint, un endeutament per mantenir les mateixes condicions de vida que abans. L'altra cara de la moneda consisteix en la pèrdua de la qualitat de vida d'aquestes famílies ja que es habitual que algunes persones i fins i tot famílies visquin en habitacions.

Tot això es reflexa en l'augment de la demanda d'ajuts públics i la saturació dels recursos que permeten pal·liar aquestes situacions. Moltes famílies viuen dels 420 euros de l'ajuda familiar o del Pirmi que atorga aproximadament els mateixos ingressos.



Davant aquest panorama tan desolador s'estan veient noves formes de solidaritat tant a nivell comunitari com des de l'entorn més immediat de la persona.

PERCEPCIÓ DE PRESTACIONS



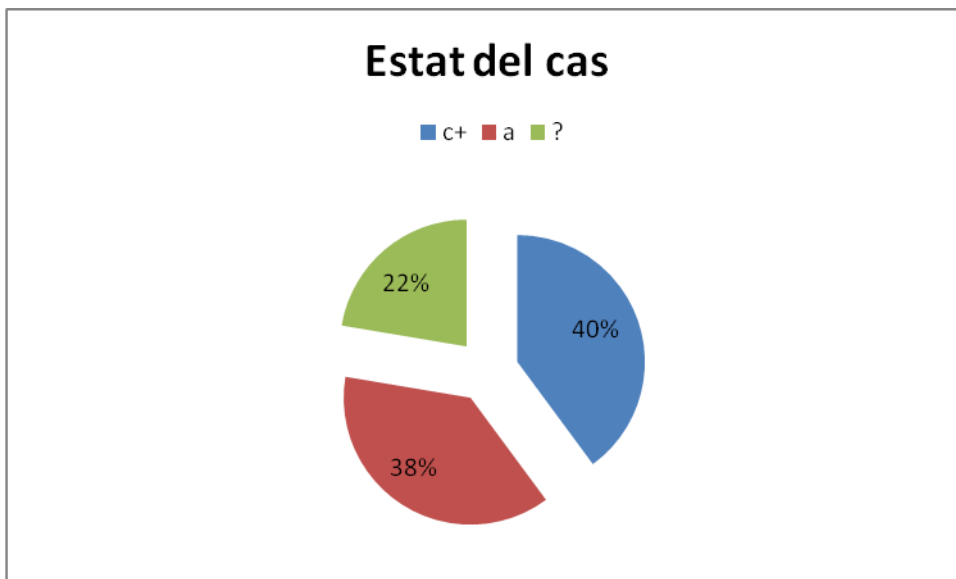
En quant a les prestacions rebudes pels usuaris, de les 382 persones ateses que tenen accés a prestacions degut a la seva condició legal òptima, 200 en reben una, el que suposa més del 50%. Podem observar que predomina principalment l'atur, que en moltes ocasions quan finalitza provoca la demanda de l'ajut familiar, que redueix considerablement els ingressos, doncs és de poc més de 400 Euros/mes.

En relació amb la gràfica anterior en la que parlàvem del nivell d'ingressos dels nostres veïns, es de preveure que a mesura que es vagin esgotant els ajuts, la situació econòmica anirà baixant de categoria, és a dir, augmentarà el nombre d'usuaris amb ingressos inferiors a 500 Euros mentre no puguin trobar feina.



Això pot suposar a nivell comunitari un nou problema, amb previsions que aquest nou any 2010 sigui a nivell laboral semblant a l' anterior.

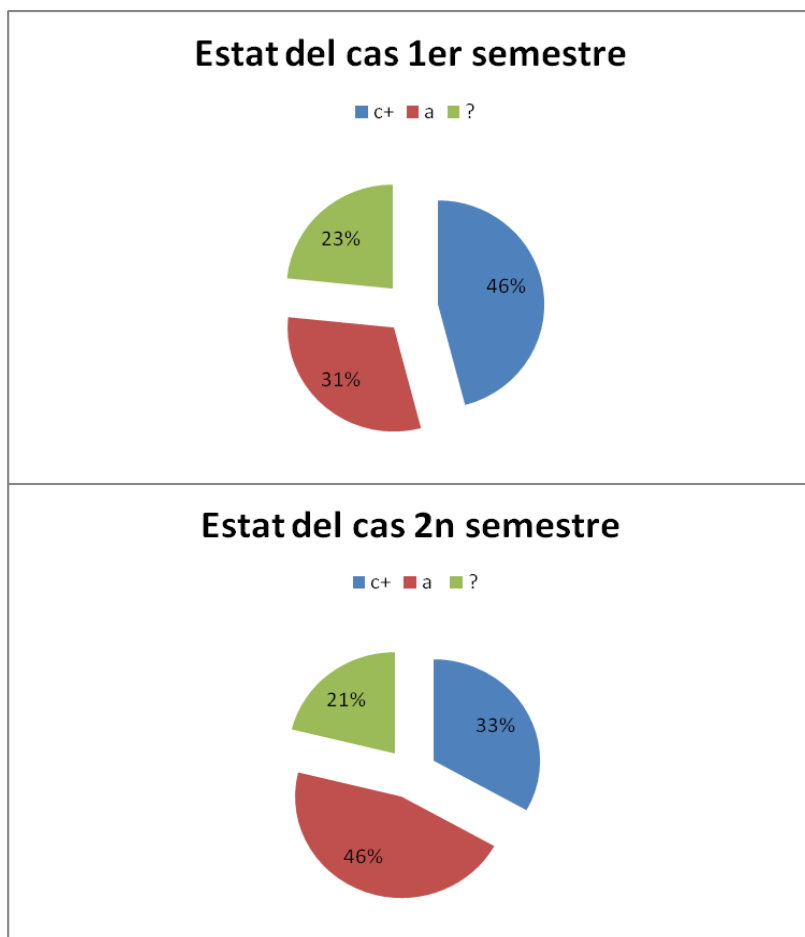
ESTAT DEL CAS



Aquest any 2009 l'estat del cas ha estat molt similar a les estadístiques d' altres anys, tenint en comte l' intens període de manca de feina en el qual ens veiem avocats aquest resultat es molt positiu.

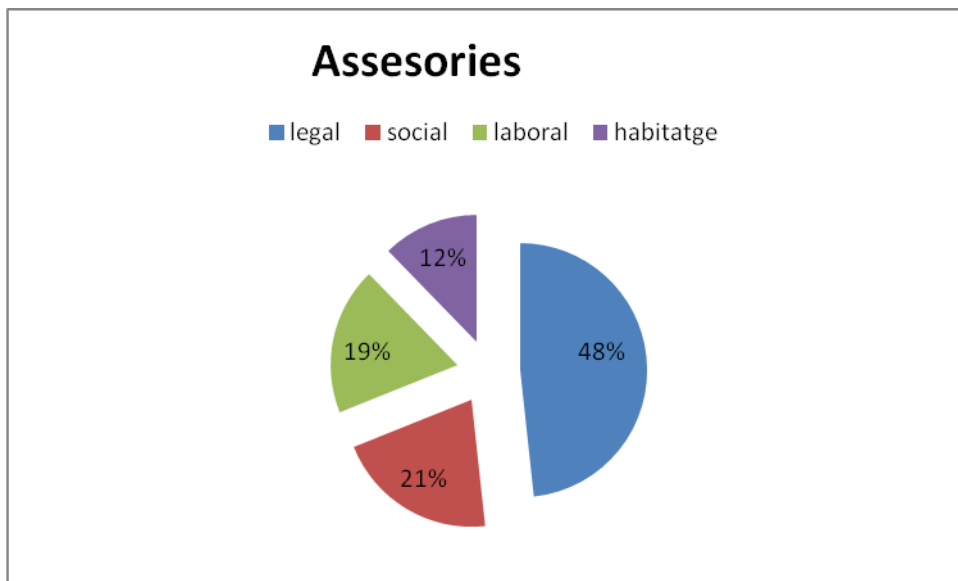
Aquestes bones estadístiques son degudes principalment als alts percentatges d' inserció assolits durant el primer semestre, ja que el número d' insercions de la segona part de l' any a suposat una davallada molt important en el numero de persones que han assolit els seus objectius, tendència negativa que es preveu continuï durant l' any 2010.

Es dóna per tant la situació de que tenim en el segon semestre un número elevat de persones que mantenen el seu cas obert, dificultant la possibilitat d' incloure noves incorporacions.



ASSESSORIES

Aquesta gràfica mostra les assessories realitzades durant l'any 2009. A vegades són assessories fetes dins d'un itinerari socio-laboral, o a vegades a veïns amb una demanda puntual. En total s'han realitzat 586 atencions.



Podem observar que gairebé la meitat de les assessories són de temàtica legal. Dins d'aquest tipus, principalment són sobre estrangeria (arrelament social, modificació de targetes, renovacions, etc.) Tot i que cal destacar que en aquest sector també s'inclouen aquelles demandes relacionades amb qüestions burocràtiques i denúncies laborals.

Al sector laboral s'inclouen, a més de temes d'assessorament d'eines i estratègies per la recerca de feina, les demandes relacionades amb temes formatius.

FEINATECA

La Feinateca es un espai de recerca de feina tutelat per un voluntari que assessora i supervisa les eines i estratègies dels usuaris de cara a potenciar les possibilitats d' inserció laboral. Fent servir principalment l' autocandidatura i l' ordinador durant aquest 2009, però sense tancar-se a d' altres vies de recerca.



39 persones han fet ús de la Feinateca durant el 2009. Sent un servei molt valorat pels propis usuaris i amb un rendiment molt bo.

CIL

El CIL es va començar a gestar al 2008, però ha començat realment a funcionar aquest 2009. El CIL consisteix en donar formació bàsica en informàtica, de cara a fer servir aquest coneixement de cara a la recerca de feina. En concret es treballa sobre tres pilars bàsics. Correu electrònic, currículum i recerca d' ofertes laborals en pàgines d' Internet. Les persones que acudeixen a aquest curs estan dintre d' un itinerari d' inserció laboral.

La duració del curs ve determinada per les capacitats de cada persona, es a dir, la duració està personalitzada segons la velocitat d' aprenentatge de cada usuari.

El CIL està format per grups d' aprenentatge de 3-4 persones i per un voluntari que dona la formació. Un cop la persona ha après els tres pilars bàsics, es dona per finalitzat el curs i les persones poden disposar lliurement de l' us dels ordinadors per consolidar coneixements i materialitzar la recerca de feina.

Durant aquest any s' ha donat formació a 54 persones, ha estat una eina molt útil i positiva de cara als nostres usuaris. Esperem millorar l' experiència al 2010, gracies a la renovació del material informàtic i a l' augment de l' experiència dels formadors.

BOTIGA SOLIDARIA ENTREVEÏNS

La botiga solidaria es una eina bàsica en el projecte Entreveïns, plenament consolidada i amb una experiència any rere any molt positiva que



cada vegada dóna suport a més gent gracies a la implicació veïnal tant de persones com d' entitats.

La botiga permet donar suport alimentari i de productes d' higiene personal a aquelles persones que ho necessitin, tot tenint present el valor educació de la solidaritat envers de la caritat. Aquestes persones estan presents en un itinerari d' inserció laboral amb un percentatge d' èxit molt bo.

Han estat distribuïts més de 7.670 Kg de productes alimentaris i 425 Kg de productes d' higiene.

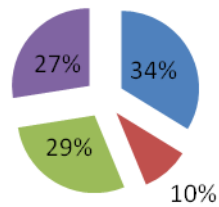
El període màxim d' ús de la botiga es de 15 setmanes. Durant aquest any 2009 les famílies han fet un ús més llarg de la botiga solidaria que cap altre any. Arribant en el cas de 5 famílies a consumir aquest límit de aproximadament 3 mesos, M'entres que 3 famílies han arribat a superar les 15 setmanes d' estància.

S' han ates durant l' any 2009 a 68 famílies, un 22% més que l' any anterior, i que corresponen a un total de 165 persones, un 41% més que al 2008. 48 de les mateixes corresponen a nens menors d' edat.

TIPOLOGIA DE LES FAMILIES

Tipologia de les famílies

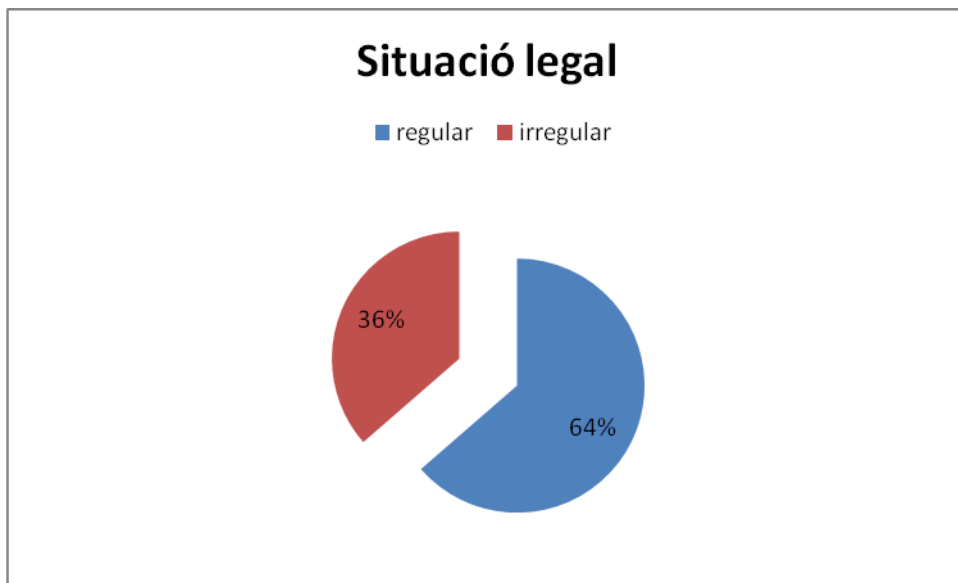
- matrimoni amb càrregues familiars
- matrimoni sense càrregues faamiliars
- monoparental amb càrregues familiars
- solters



El perfil familiar a canviat considerablement, reduint el percentatge de famílies sense carregues de un 60% en el 2008 a un 38% aquest any 2009.

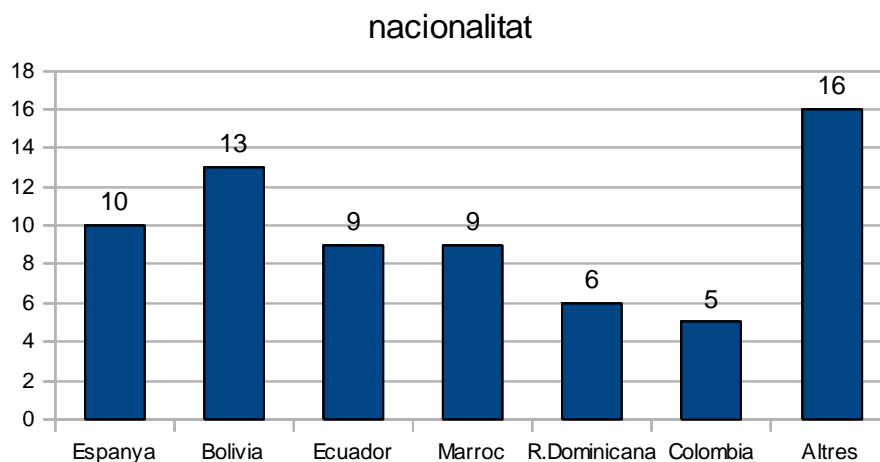
Han estat prioritàries les famílies amb menors a càrrec que mai havien estat tant nombroses, un altre efecte de la peculiar situació de crisi del 2009.

SITUACIÓ LEGAL



La situació legal dels usuaris de botiga està pràcticament invertida respecte l' any anterior, mostrant que les dificultats econòmiques han agafat a tothom ja que la gran majoria de usuaris tenen una situació legal òptima per a la recerca de feina.

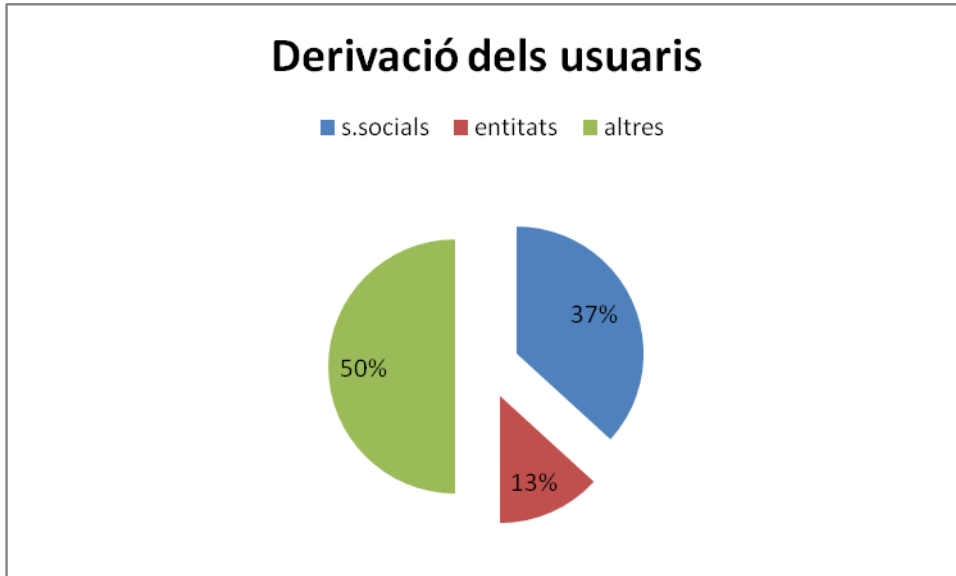
PROCEDÈNCIA DELS USUARIS



Aquesta gràfica mostra la gran variabilitat de nacionalitats que reben suport des de la botiga solidaria EntreVeïns. No es rep ajuda en funció de on ets, si no en funció de les teves circumstàncies personals i familiars.



DERIVACIÓ DELS USUARIS



La meitat dels usuaris atesos son veïns que ens coneixen per mitjà d'altres veïns, mentre que una bona part venen derivats de serveis socials. Els percentatges de derivació de la botiga solidaria son similars als percentatges de derivació de les persones ateses en els itineraris d' inserció laboral.